

Regresar Juntos: Regresar a la Salud

BORRADOR Plan de Manejo de la Enfermedad COVID-19 del 2020-21

Principio Rector: Nuestra intención es servir a la mayor cantidad de estudiantes en persona y con instrucción en vivo todos los días en la mayor medida posible.

Tabla de Contenido:

1. Estableciendo una nueva normalidad durante COVID-19
2. Cómo SCUSD está protegiendo a los estudiantes, las familias y el personal
3. Recomendaciones de Salud Pública
4. Precauciones individuales de salud para los estudiantes y el personal
5. Pautas de mitigación para espacios físicos
6. Procedimientos de protección desinfectante de SCUSD
7. Protocolos de respuesta para COVID-19 y otras enfermedades contagiosas
 - a. Responsabilidades del personal escolar
 - b. Responsabilidades del Departamento de Apoyo y Servicios de Salud Estudiantil (SSHS)
8. Funciones y responsabilidades del personal escolar (listas de verificación)
 - a. Administradores
 - b. Personal de oficina
 - c. Personal de operaciones/conserjería
 - d. Personal de servicios de alimentación
 - e. Maestros
 - f. Enfermeras escolares
 - g. Conductores de autobuses/personal de transporte
 - h. Personal de apoyo
9. Puntos clave de comunicación con el público

Apéndice A - Encarte del aviso anual para padres - Precauciones de COVID-19 para el año escolar 2020-21

Apéndice B - Pautas para permanecer en casa y regresar a la escuela para los estudiantes y el personal durante COVID-19

Apéndice C - Pautas de evaluación para todas las personas que ingresan a las escuelas

Apéndice D: Pautas de higiene personal para los estudiantes y el personal durante la pandemia de COVID-19

Apéndice E - Primeros auxilios, procedimientos de enfermería, medicamentos y cuidado de estudiantes enfermos

Apéndice F: Pautas para el cuidado de estudiantes enfermos durante la pandemia de COVID-19

Apéndice G - Capacitaciones para el personal, los padres y los estudiantes

Apéndice H - Ideas para configurar las aulas para los maestros

Apéndice I - Ideas para rutinas del lavado de manos para los maestros

Apéndice J - Planificación de vacunación

Apéndice K - Protocolo de higiene respiratoria/al toser y estornudar

Estableciendo Una Nueva Normalidad Durante COVID-19

La pandemia de COVID-19 ha cambiado inmensamente nuestras vidas de muchas maneras. Mientras esperamos por una vacuna y un tratamiento, debemos trabajar juntos para mitigar el riesgo en nuestra comunidad, mientras seguimos educando y apoyando la salud y el bienestar de nuestros estudiantes.

Estamos estableciendo nuevas normas dentro de nuestras escuelas y espacios de oficina, entendiendo que tomará tiempo y un refuerzo positivo constante para enseñar y aprender estas nuevas formas de actuar.

Instamos a nuestra comunidad a inclinarse hacia esta nueva normalidad y crear un espacio físico y emocionalmente seguro para todos.

El distanciamiento físico no es algo natural ni fácil. Mantener la distancia física viola muchas de nuestras normas sociales, especialmente para aquellos con quienes somos más allegados. A medida que nos adaptamos a esta nueva normalidad, está bien corregir amablemente cuando incumplimos las medidas de salud pública. La comunidad médica ha pasado años investigando el cumplimiento de las medidas de salud y seguridad y enseñan "la gratitud, no la actitud" cuando nos corregimos los unos a otros sobre las precauciones de seguridad, sin importar su función o título.

A medida que navegamos nuestra nueva normalidad, debemos apoyarnos mutuamente para seguir siendo humildes y flexibles. Continuamos aprendiendo sobre COVID-19 y, a medida que la ciencia cambia, nuestras respuestas pueden necesitar cambiar también. Es posible que tengamos que adoptar nuevas estrategias o medidas, y tengamos que revisar nuestros planes rápidamente.

La flexibilidad es clave mientras tratamos de contener la propagación de COVID-19.

Como aconseja el [CDC](#), puede haber ocasiones en las que necesitemos volver a permanecer más seguros en casa. En cualquier situación, trabajaremos con nuestra comunidad, confiando en nuestro ingenio colectivo y creatividad para ayudarnos a responder y abordar los cambios según sea necesario.

Recomendaciones de Salud Pública

Este plan fue creado utilizando las recomendaciones de la Oficina de Educación del Condado de Sacramento, el Departamento de Salud Pública del Condado de Sacramento, la Organización de Enfermeras Escolares de California, el Departamento de Salud Pública de California, el Departamento de Educación de California y los Centros para el Control de Enfermedades para satisfacer las necesidades únicas de nuestra comunidad escolar.

- [6.02.20 Guía de Planificación para el Año Escolar 2020-2021 del Condado de Sacramento](#), Oficina de Educación del Condado de Sacramento
- [Plan de Recuperación de Servicios de Salud de COVID-19](#), Organización de Enfermeras Escolares de California
- [Orientación de la Industria para COVID-19: Escuelas y Programas Escolares](#), Departamento de Salud Pública de California (CDPH)
- [Consideraciones para las Escuelas](#), Centros para el Control de Enfermedades (CDC)
- [Orientación del CDE para la Apertura de las Escuelas](#), Departamento de Educación de California (CDE)

INFLUENCING RESOURCES AND GUIDELINES

Sacramento County Office of Education

School Year Planning: A Guide to Address the Challenges of COVID-19

California School Nurse Organization

COVID-19 Health Services Recovery Plan

California Department of Public Health (CDPH)

COVID-19 Industry Guidance: Schools and School-Based Programs

Centers for Disease Control (CDC)

Consideration for Schools

California Department of Education (CDE)

Stronger Together: A Guidebook for the Safe Reopening of California Public Schools

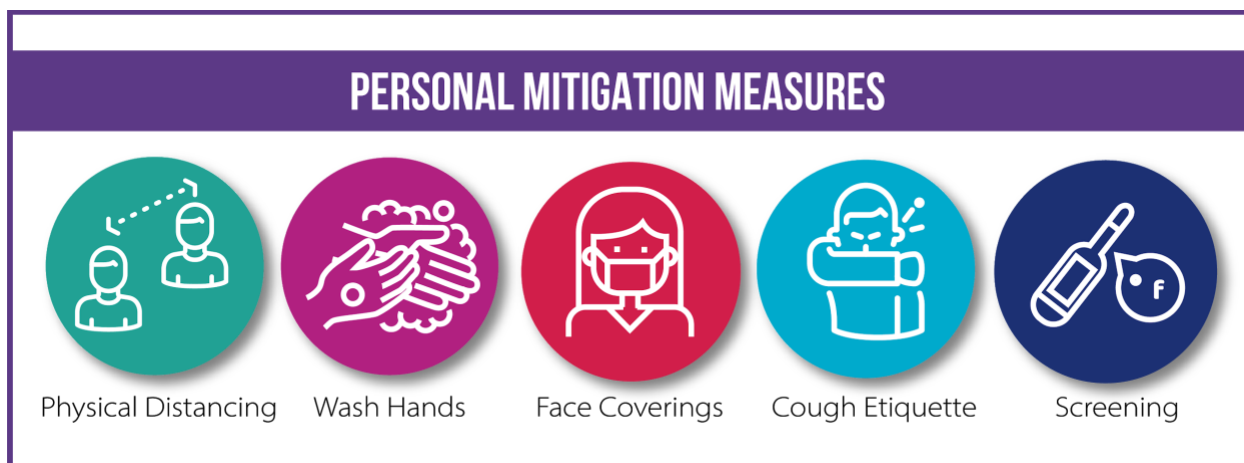


Requisitos de Mitigación para el Personal y los Estudiantes en las Escuelas de SCUSD

Mientras discutimos las medidas de mitigación, es importante que nuestra comunidad sepa cómo se propaga y se controla la COVID-19. La COVID-19 se transmite principalmente por las gotitas respiratorias liberadas cuando las personas hablan, cantan, ríen, tosen o estornudan. También hay evidencia de que el virus se propaga desde las superficies contaminadas a las manos y luego a la nariz, la boca o los ojos,

causando la infección. Para ayudar a prevenir la propagación adicional y mantener nuestras escuelas abiertas, nuestros estudiantes y el personal deberán practicar las siguientes medidas personales de prevención:

- [Distanciamiento físico](#)
- [Higiene del lavado de manos](#)
- [Cubierta facial de tela](#)
- [Protocolo al toser/estornudar](#) (CDC)
- Nuestro plan de mitigación aplicará tanto la detección pasiva como activa



Screening

PRUEBAS DE SALUD – [Permanezca en Casa si Está Enfermo](#)

Detección Pasiva

El personal y los estudiantes deben auto examinarse para detectar síntomas en casa todos los días. Esto se llama *detección pasiva*. Si una persona está enferma o presenta síntomas de COVID-19, no deben venir a la escuela y cumplirán con los requisitos para Permanecer en Casa y Regresar a la Escuela (Página XX / Apéndice B). Los síntomas de la enfermedad incluyen fiebre o escalofríos (100 grados o más), tos, falta de aliento o dificultad para respirar, fatiga, dolores musculares o corporales, dolor de cabeza, nueva pérdida de sabor u olfato, dolor de garganta, congestión o secreción nasal, náuseas o vómitos y diarrea, según [las pautas del CDC](#) .

Si una persona está enferma, él/ella debe quedarse en casa hasta que no haya tenido los síntomas enumerados anteriormente durante al menos 72 horas (tres días completos) sin el uso de medicamentos Y hayan pasado al menos 10 días desde la fecha en que aparecieron los síntomas por primera vez. **(GRÁFICOS DE SÍNTOMAS)**

Detección Activa - Tomas de Temperatura y Procedimientos

La *detección activa* requiere que todos los estudiantes y el personal que ingresan a una escuela o autobús escolar sean examinados para detectar la enfermedad, incluyendo la toma de temperatura y una revisión de las señales y síntomas de la enfermedad. Cualquier estudiante o personal que tenga temperatura de 100 grados o más, o señales o síntomas de la enfermedad según [los Requisitos/Política para Permanecer en Casa](#) (Apéndice B), deberá regresar a casa.

Los estudiantes y el personal deben ingresar a través de los lugares requeridos y controlados de entrada y salida en cada escuela. Las escuelas deberán establecer lugares controlados de detección de entrada y salida y garantizar que el personal y los estudiantes comprendan y sigan las precauciones de prevención de enfermedades. Los estudiantes y el personal que se acerquen a la entrada deben llevar una cubierta facial de tela (si es posible). Las cubiertas faciales estarán disponibles para aquellos que no tengan las suyas.

Proceso para la Evaluación **Diaria de los Estudiantes**

- Los estudiantes esperarán en una fila con distanciamiento físico apropiado y se usarán señales visuales para indicar la distancia. Se publicarán rótulos con recordatorios sobre el distanciamiento, mascarillas, higiene y las reglas para permanecer en casa.
- Los padres/tutores y los estudiantes deben usar una cubierta facial de tela si es posible.
- Si es posible, pida que el padre/tutor permanezca con el estudiante mientras se realiza la evaluación, en caso de que el estudiante no se sienta lo suficientemente bien como para asistir a la escuela.
- Instrucciones del personal para evaluar a los estudiantes:
 - Tome la temperatura.
 - Pregunte si hay señales o tiene síntomas de enfermedad: ¿Cómo te sientes hoy? ¿Te sientes enfermo en absoluto?
 - Mire a la persona para ver si tiene síntomas visibles de enfermedad.
- **Si la temperatura es inferior a 100 grados**, el estudiante no informa síntomas de enfermedad, y el estudiante parece estar bien, entonces pídale que se lave las manos y entre a la escuela. **Si el estudiante tiene algún síntoma de enfermedad y el padre no está presente**, mándelo a un lugar de atención designado para llamar al padre y que pueda regresar a casa. Proporcione al padre la hoja de información de la Política para Permanecer en Casa (Apéndice B).
 - *Si el personal no puede comunicarse con los padres*, el estudiante debe estar aislado en el Área de Atención siguiendo las **Pautas para el Cuidado de Niños Enfermos** en la escuela hasta que se pueda localizar al padre.



Physical Distancing

Distanciamiento Físico

Todos debemos practicar el distanciamiento físico, manteniendo al menos 6 pies de distancia de otras personas en todo momento. Mantener el espacio adecuado es una de las mejores herramientas disponibles para evitar ser expuesto al COVID-19 y retrasar su propagación. El distanciamiento físico adecuado a veces puede ser difícil de mantener, como cuando se camina en un pasillo concurrido o en grandes multitudes, lo que hace que las cubiertas faciales requeridas sean aún más importantes.



Face Coverings

Use Cubiertas Faciales de Tela

El uso de una cubierta facial de tela evita que una persona esparza gotitas respiratorias mientras habla, canta, respira o tose. Estas funcionan principalmente para proteger a otras personas en caso de que el usuario esté infectado sin saberlo (muchas personas portan la COVID-19 pero no tienen síntomas). Las cubiertas faciales de tela no son máscaras quirúrgicas, mascarillas o equipos de protección personal (EPP).

Las cubiertas faciales de tela protegen a nuestra comunidad de la propagación de COVID-19:

- El uso de una cubierta facial de tela es obligatorio para todo el personal de SCUSD, los estudiantes, los padres/tutores y visitantes, a menos que no lo recomiende un médico o sea inapropiado para el nivel de desarrollo del individuo, según [CDPH](#). Abajo puede encontrar una lista de excepciones.
- Las cubiertas faciales deben usarse en todo momento, incluyendo:
 - Al entrar o salir de las instalaciones escolares o espacios del distrito.
 - Mientras esté en la escuela, con pocas excepciones
 - Mientras esté en un autobús escolar
 - Mientras participa en el trabajo, ya sea en el lugar de trabajo o realizando trabajos fuera de la escuela, cuando:
 - Interactúe en persona con cualquier miembro del público.
 - Trabaje en cualquier espacio visitado por miembros del público, sin importar si alguien del público está presente en ese momento.

Protectores Faciales

- Los maestros pueden usar protectores faciales para que los estudiantes puedan ver sus rostros y evitar posibles barreras a la instrucción fonológica.
- Los protectores faciales con una cortina de tela pueden ser utilizados por aquellos que no pueden usar cubiertas faciales por razones médicas. Según el CDE y Cal/OSHA, las consideraciones para los protectores faciales deben incluir una cortina de tela pegada en la parte inferior y metida dentro de la camisa.

Guía para el uso diario de cubiertas faciales.

- Use una cubierta facial recién lavada o limpia para cada visita a la escuela.
- Lávese las manos con agua y jabón o desinfectante para manos antes de tocar la cubierta facial.
- Si aún no la está usando, póngase la cubierta facial antes de ingresar al lugar de trabajo.
- Evite comer o beber mientras usa la cubierta facial.
- Las cubiertas faciales de tela no deben tener válvulas, ya que permiten la liberación de gotitas de la cubierta, lo que pone en riesgo a otras personas cercanas. SCUSD no permitirá cubiertas faciales con válvulas.

Cómo quitarse una cubierta facial

- Lávese las manos con agua y jabón o use desinfectante para manos antes de tocar la cubierta facial. Evite tocar el frente de la cubierta, que puede estar contaminada.
- Solo maneje la cubierta facial por los cordones, ligas o cintas.
- Tire cualquier cubierta facial desechable en un contenedor de desechos.
- Lave su cubierta facial de tela a mano con agua tibia y jabón o en la lavadora de ropa.⁵
- Lávese las manos con agua y jabón o use desinfectante para manos.

Una cubierta facial de tela no debe usarse en las siguientes situaciones:

- Niños pequeños, especialmente los menores de 2 años.
- Si un médico no ha recomendado su uso, por ejemplo, personas con problemas respiratorios de salud, como asma.
- Para aquellos con problemas de audición o que se comunican con una persona con problemas de audición, donde la capacidad de ver su boca es esencial para la comunicación. Se recomendarían protectores faciales en esta situación.
- Personas con una condición médica, condición de salud mental o discapacidad que impide el uso de una cubierta facial. Esto incluye a personas con una afección médica para quienes usar una cubierta facial podría obstruir la respiración o que estén inconscientes, incapacitados o de otra manera incapaces de quitarse una cubierta facial sin ayuda.

- Personas que comen o beben, siempre y cuando puedan mantener al menos seis pies de distancia de personas que no son miembros del mismo hogar o residencia.
- Personas que se dedican al trabajo o recreación al aire libre cuando están solos y pueden mantener una distancia de al menos seis pies de los demás.

La guía de cubierta facial de tela se basa en las directrices actuales de salud pública, sin embargo, estos procedimientos pueden ser revisados si se emite una guía relevante adicional.



Wash Hands

Higiene de las Manos

Todos los estudiantes y el personal deben lavarse las manos con frecuencia. Si no hay agua y jabón disponibles, use un desinfectante de manos a base de alcohol con más del 60% aprobado por el distrito. Se debe proporcionar capacitación sobre el lavado efectivo de manos y el uso de desinfectantes a todos los estudiantes y al personal. Las siguientes pautas son recomendadas para los ambientes escolares. Como mínimo, los estudiantes y el personal deben lavarse las manos o usar desinfectante para manos:

- Al llegar a la escuela
- Antes de comer
- Antes de retirarse de la escuela
- Al entrar en un nuevo salón de clases
- Al usar el baño
- Cuando estén visiblemente sucias
- Después de usar un pañuelo desechable, toser en sus manos
- Al llegar a casa



Cough Etiquette

Promueva la Higiene Respiratoria

Use la higiene respiratoria en todo momento en la escuela. Cada vez que use un pañuelo desechable, tírelo a la basura y luego lávese las manos con agua y jabón o use desinfectante para manos. No se toque la cara. Ejercer la higiene respiratoria o [el protocolo al toser/estornudar](#), incluyendo el uso de pañuelos desechables y las mangas por medio de rótulos, capacitación y lecciones. Vea el Apéndice K para los rótulos.

Personal que Trabaja en la Comunidad

Cuando esté en la comunidad para un contacto esencial, como visitas a los hogares, use siempre precauciones de higiene personal y distanciamiento. Esto incluye lavarse/desinfectarse las manos, usar una cubierta facial de tela, distanciarse al menos 6 pies y la higiene respiratoria. Consulte con el Departamento de Servicios de Salud si tiene preguntas específicas o para recomendaciones sobre situaciones que puedan ponerle en mayor riesgo de ser expuesto o exponer a otros a enfermedades contagiosas como COVID-19.

Estándares de Mitigación para el Ambiente Físico en las Escuelas de SCUSD

Para proteger a los estudiantes, el personal y los visitantes de las escuelas, el personal de SCUSD evaluará todos los espacios y realizará modificaciones para maximizar la ventilación y cumplir con los requisitos de distanciamiento físico de al menos 6 pies. Cuando el personal y los estudiantes regresen a las instalaciones, ellos regresarán a un espacio físico que permita a todas las personas seguir las precauciones de salud recomendadas. Esto incluye rótulos en cada espacio con límites de personas y recordatorios de higiene sanitaria. Para limitar posibles exposiciones, los espacios físicos se diseñarán de manera que se minimicen las oportunidades de que los grupos se mezclen entre sí. A continuación, se muestra una lista de los estándares a seguir en cada escuela de SCUSD.

Ventilación y Flujo de Aire

- Las escuelas reemplazarán todos los filtros de HVAC 2-3 veces al año como se recomienda, en lugar de una vez al año como se practica.
- Las escuelas operarán los ventiladores HVAC continuamente durante todo el ciclo de 24 horas.
- Los sistemas HVAC serán reprogramados para que funcionen cuando las ventanas y puertas estén abiertas.
- Las ventanas y puertas se mantendrán abiertas, si es posible, para aumentar el flujo de aire.

Entradas y Salidas (Al recoger y dejar a los estudiantes)

SCUSD tomará todas las medidas para minimizar la aglomeración de personas en los horarios para dejar y recoger a los estudiantes:

- Considere horarios escalonados para entrar y salir de clases.
- La recogida y dejada de los estudiantes debe realizarse fuera de los portones/entradas de la escuela. Anime a los padres a quedarse en sus automóviles cuando recojan a los estudiantes.
- Ponga señales visuales o barreras para dirigir el flujo del tráfico y garantice el distanciamiento si hay colas.
- Haga rótulos y desarrolle procesos para minimizar las interacciones entre las familias.
- Si es posible, divida los puntos de entrada de los estudiantes en lugar de dirigir a todos los estudiantes a través del mismo espacio de entrada. Estas guías pueden limitar la cantidad de contacto cercano entre los estudiantes en situaciones y tiempos de mucho tráfico.
- Es posible que las escuelas necesiten cerrar las entradas que no tengan personal de evaluación.
- Proporcione acceso a lavado de manos o desinfectante de manos y cubiertas faciales de tela en las entradas.

Espacios de Oficina

- Proporcione barreras de plexiglás cuando un contacto cercano sea probable, como en la recepción, que no permita distancia física de al menos 6 pies.
- Coloque los escritorios del personal al menos a 6 pies de distancia.
- Coloque los escritorios y el equipo lejos del flujo de otros miembros del personal que usan la oficina.
- Proporcione materiales individualizados para cada estación de trabajo, limitando la cantidad de personas que usan objetos compartidos.
- Proporcione acceso adicional al lavado de manos o desinfectante de manos, especialmente cerca de objetos compartidos como fotocopiadoras, etc.

“Sala de Cuidado” Designada

Las escuelas deben designar un área para personas enfermas donde puedan aislarse mientras esperan ser evaluados e irse a casa.

- Asegúrese que haya buena ventilación.
- Asegúrese de que estén disponibles los siguientes materiales: desinfectante para manos, cubiertas faciales, desinfectante, termómetro, bote de basura con bolsa.
- La habitación debe ser desinfectada después de cada uso.
- La sala debe estar cerca del personal y supervisada.
- Si más de un individuo está enfermo, mantenga la mayor distancia física y ventilación posible.

Salones de Clases

- El desinfectante se colocará en la pared en la entrada de cada salón de clases.
- Las aulas deben abrir las ventanas y puertas si es posible para maximizar la ventilación.

- La organización del aula debe incluir:
 - 6 pies de distancia entre todos los escritorios/sillas de los estudiantes.
 - Se debe proporcionar un espacio continuo de 6 pies para el personal docente al frente del aula.
 - Suficiente espacio cerca de las paredes para que los estudiantes salgan de sus escritorios.
 - Uso limitado de mesas grandes donde los estudiantes pueden desplazarse y no mantener los 6 pies de espacio entre las personas. Si usa mesas, marque las áreas y alterne los asientos en cada extremo de la mesa para garantizar el distanciamiento.
- Desarrolle actividades que modelen y refuercen las buenas prácticas de higiene y distanciamiento físico.
- Limite el intercambio de materiales/suministros; considere bolsas de materiales individuales en lugar de contenedores compartidos
- Para los estudiantes más pequeños:
 - Modifique actividades que acerquen a los estudiantes.
 - Use materiales de clase para ayudar a los estudiantes a visualizar la distancia requerida de 6 pies entre las personas.
- Proporcione materiales y protocolo para desinfectar las superficies entre clases o cuando los grupos de estudiantes cambien.
- Proporcione acceso a lavado de manos o desinfectante de manos y cubiertas faciales de tela en las entradas.
- Si es necesario, utilice otros espacios de la escuela para actividades de instrucción (por ejemplo, salas de conferencias, gimnasios, auditorios, cafeterías, al aire libre).
- El personal apilará las sillas y moverá la basura al final del día para permitir que los conserjes se concentren en tareas de mayor desinfección.

Áreas Comunes

Evalúe áreas como patios, patios interiores, biblioteca, cafetería, patio de recreo y realice modificaciones para fomentar el distanciamiento social, por ejemplo: puntos a 6 pies de distancia, cuadrados, líneas, flechas y barreras acordonadas. Las fuentes de agua estarán cerradas: fomente el uso de botellas de agua reutilizables para que los estudiantes las usen durante el día, identifique el lugar para obtener agua.

Áreas de Apoyo

Considere proporcionar un lugar seguro para los estudiantes que necesitan apoyos adicionales, áreas de estudio, tutoría después de la escuela o acceso al internet durante el aprendizaje a distancia.

- Configure estas áreas para cumplir con las pautas de distanciamiento usando cinta, rótulos, etc.
- Proporcione acceso al lavado de manos o desinfectante de manos y cubiertas faciales de tela en las entradas.
- Coloque rótulos claros para el límite de personas, higiene, distanciamiento.
- Proporcione materiales para desinfectar superficies entre los estudiantes.

Baños

- Asegúrese de que todos los baños tengan jabón y toallas de papel, contenedores de basura.
 - Se proporcionarán toallas de papel y se recomienda su uso en lugar de secadores de aire.
- Evalúe los baños y los urinarios para garantizar al menos 6 pies de distancia de los usuarios. Cierre o instale barreras.
- Coloque rótulos claros sobre el límite de personas, higiene y distanciamiento.
- Evite llevar grupos grandes al baño de una vez (por ejemplo, evite que todas las clases usen el baño inmediatamente después del almuerzo o recreo) o mantenga el distanciamiento en una cola.

Pasillos

- Evalúe el flujo del tráfico y coloque flechas, letreros y calcomanías en el piso para guiar el flujo en una dirección. Proporcione conos delimitadores, postes o cuerdas de guía que creen carriles en pasillos más grandes.
- Ponga letreros que fomenten saludos seguros, el uso de cubiertas faciales de tela y recordatorios para dejar de hablar, gritar, cantar, etc., mientras se mueve por los pasillos.

Recreos/patios y lugares de juego

- Mantenga agrupaciones o grupos pequeños; desaliente la mezcla de grandes grupos de estudiantes.
- Alterne el uso del patio de recreo en lugar de permitir que varias clases jueguen juntas.
- Limite las actividades donde varias clases interactúan.
- Lávese las manos o use desinfectante para manos antes y después del recreo.
- Mantenga al menos 6 pies de espacio de otros niños tanto como sea posible.
 - Cuando sea posible, construya señales visuales que demuestren el espacio físico.
 - Se pueden quitar las cubiertas faciales de tela cuando los estudiantes están afuera en el patio jugando, moviéndose y manteniendo distancia física de al menos 6 pies.
- Evalúe la posibilidad de abrir estructuras de juego con la necesidad de desinfectar, así como los riesgos de desinfectar áreas de alto contacto de la estructura de juego entre grupos.
- Permita flexibilidad en las políticas de recreo y el uso del tiempo de los maestros para permitir la supervisión del recreo en el aula.
- Proporcione cubiertas temporales de sombra en los patios para alentar a los estudiantes a separarse más ampliamente.
- Si hay bancos de picnic o asientos disponibles afuera, proporcione señales visuales para reforzar el espacio de 6 pies.

Aglomeraciones Grandes – Por ejemplo, excursiones y asambleas

- Cancele actividades y eventos como excursiones, permisos para actividades cívicas, asambleas de participantes, eventos deportivos, prácticas, presentaciones especiales, reuniones de todo el programa o noches de espíritu escolar donde se reunirán grupos grandes de personas.
- Haga una transición de excursiones a oportunidades virtuales gratuitas.
- Cambie eventos a un formato virtual cuando sea apropiado.

Clases de Educación Física/Atletismo

La educación física (PE) y el atletismo de intramuros/interescolar deben limitarse a actividades que no impliquen contacto físico con otros estudiantes o equipos hasta que los funcionarios de salud pública estatales/locales indiquen lo contrario. Garantice las "[Precauciones de Higiene Personal](#)" (Apéndice D) en los vestuarios, incluyendo el distanciamiento físico de 6 pies y el uso de mascarillas. Esto resultará en menos estudiantes en el vestuario a la vez.

Autobús/Transportación:

Todas las "Pautas de Higiene Personal" deben seguirse en el autobús escolar. Para practicar el distanciamiento físico en un autobús escolar, se debe reducir la capacidad de asientos. Esto puede requerir el uso de un diagrama de asientos para designar cuáles asientos están disponibles. Considere utilizar un asistente de autobús para garantizar un distanciamiento apropiado y realizar una detección de síntomas según las directrices del CDE.

- Asegúrese que haya un distanciamiento de 6 pies en las paradas de autobús y mientras los estudiantes abordan y se bajan del autobús.
- Instruya a los padres y estudiantes sobre los pasos que deben seguir para mantener a los demás seguros cuando abordan y se bajan del autobús.
- Para la detección activa, el conductor o el asistente del autobús deben evaluar a cada pasajero según las “[Pautas de Evaluación para las Personas que Ingresan a las Escuelas](#)”, (Apéndice C) por síntomas antes de abordar el autobús. Si la temperatura de un alumno supera los 100 grados o el alumno presenta síntomas, el alumno no abordará el autobús a la escuela. Se les pedirá a los padres que lleven al estudiante a casa y sigan las pautas para [Quedarse en Casa](#) (Apéndice B).
- Todos los pasajeros deben usar una cubierta facial de tela mientras esperan el autobús y mientras viajan en el autobús, a menos que esté contraindicado.
- Cada pasajero debe usar desinfectante para manos antes de abordar el autobús.
- Cualquier configuración de los asientos del autobús cumplirá con los objetivos de distanciamiento físico de 6 pies. Esto se puede lograr de una de las siguientes maneras:
 - Asigne a un alumno a un asiento a ambos lados del autobús, con una fila de por medio.
 - Asigne a un alumno a un asiento, alternando filas a cada lado para crear un patrón en zigzag en el autobús.
 - Marque o bloquee los asientos que deben dejarse vacíos.
- Asegúrese que haya una buena ventilación con ventanas abiertas/parcialmente abiertas.
- Evite que los estudiantes pasen uno al lado del otro tomando las siguientes medidas:
 - Coloque a los estudiantes desde la parte trasera del autobús hacia adelante.
 - Asigne los asientos en la ruta de la tarde según el orden en que los estudiantes se bajen del autobús. Los estudiantes que se bajen primero deben subir por último y sentarse al frente.
- Los autobuses deben ser limpiados y desinfectados a fondo diariamente y después de transportar a cualquier persona que presente síntomas de COVID-19.
- Los conductores de autobuses deben recibir toallitas desinfectantes y guantes desechables para apoyar la desinfección de las superficies que se tocan con frecuencia durante el día.

Procedimientos de Protección de Desinfección de SCUSD durante COVID-19

Debido a la naturaleza sin precedentes del Coronavirus (COVID-19) y la conciencia que lo rodea, el Distrito Escolar Unificado de la Ciudad de Sacramento comprende el deseo de protegernos de una posible infección. El distrito adquirirá estos materiales centralmente.

Algunos artículos que una persona puede usar normalmente en el hogar no pueden usarse en las escuelas debido a las políticas estatales y federales vigentes para la salud y seguridad de los estudiantes, a menos que estén debidamente capacitados por el Departamento de Regulaciones de Pesticidas de California.

Los envases de aerosol no están permitidos en las propiedades escolares por razones de seguridad.

Si bien el distrito está haciendo todo lo posible para garantizar que los materiales se repongan en nuestras escuelas, la siguiente es una lista de artículos que el Distrito puede recomendar para su adquisición y uso individual:

Desinfectante para Manos

Actualmente hay una escasez de este artículo a nivel nacional y los suministros son limitados debido a la alta demanda. Se recomienda que el desinfectante para manos contenga al menos 60% - 65% de alcohol para matar el virus y cualquier otra bacteria.

Agua Oxigenada (Peróxido de Hidrógeno)

El peróxido de hidrógeno es un gran desinfectante. El peróxido de hidrógeno generalmente se vende en tiendas en una solución al 3%, la cual es segura y efectiva. Para usar este producto, llene una botella de spray con el producto y luego rocíe un área. Déjelo reposar durante 5 minutos para matar cualquier virus y bacteria, luego limpie el área. El peróxido de hidrógeno también es seguro para usar en teclados, paneles táctiles o el mouse de computadora.

Toallitas Desinfectantes

Las toallitas desinfectantes son efectivas y permitidas, pero es importante leer y seguir todas las instrucciones. Si no se permite que el producto permanezca en la superficie el tiempo suficiente (generalmente 5 minutos), no matará todos los virus o bacterias. Además, la toallita solo es efectiva para su uso en un área pequeña. Por ejemplo, una mesa grande o varios escritorios requerirían más de una toallita.

Es fundamental que las personas lean y sigan las instrucciones de cualquier producto de limpieza cada vez antes de usarlo.

Procedimientos Adecuados de Desinfección:

- Desinfecte regularmente las áreas de alto contacto durante todo el día. Las superficies tocadas con frecuencia en la escuela incluyen, pero no se limitan a:
 - Manijas de las puertas
 - Apagadores de luz
 - Grifo del lavatorio
 - Superficies del baño
 - Mesas
 - Escritorios de los estudiantes
 - Sillas

Controles de Inventario

- Solicite suministros para el inicio y planifique la gestión del inventario:
 - Cubiertas faciales de tela: para los estudiantes y el personal, se puede alentar a las personas a usar sus propias cubiertas faciales de tela
 - Mascarillas desechables para sala de enfermos.
 - Protectores faciales o gafas para la sala de los enfermos y para los maestros.
 - Desinfectante de manos - en cada salón, utilizado por cada persona que ingresa.
 - Botellas de rociar, desinfectantes y toallas de papel – en cada cuarto para limpiar superficies
 - Guantes - para usar en caso de vómitos o para ayudar a estudiantes enfermos o heridos
 - Termómetros - se necesita un termómetro en cada escuela para la sala de los enfermos.
 - Estaciones de lavado de manos si el acceso al lavatorio es insuficiente en las escuelas.
- Suministro de EPP
- Procedimientos adecuados de pedido desde el lugar/sistema central
- Uso de productos aprobados por el distrito solamente

Protocolos de Respuesta a Enfermedades Contagiosas

Los protocolos de respuesta a enfermedades contagiosas ayudarán al distrito a identificar rápidamente las enfermedades contagiosas, evitar la propagación dentro de la comunidad de SCUSD y reducir el daño potencial.

El plan de respuesta depende del tipo de enfermedad y la dirección del Departamento de Salud Pública del Condado de Sacramento (SCPH).

Hay tres niveles de respuestas a enfermedades contagiosas:

1. Manejo del Incidente (Caso por Caso o Incidente Aislado)
2. Brote (10% de la población escolar o 25% de aulas con casos confirmados)
3. Epidemia/Pandemia (enfermedad generalizada en gran población o en todo el mundo)

Durante una pandemia, el distrito seguirá medidas preventivas ampliadas y una mayor vigilancia según lo indiquen los departamentos de salud estatales y del condado. Los protocolos y procedimientos pueden cambiar según la situación de salud pública y las decisiones y la dirección de los líderes de salud pública.

Responsabilidades del Personal Escolar:

1. Las escuelas deben prepararse para cuando alguien se enferma. Las personas que tienen síntomas de enfermedad deben ser separadas inmediatamente para evitar la posible transmisión de la enfermedad a otros. Las personas que están enfermas deben irse a casa o a un centro de atención médica según la gravedad de sus síntomas. *(Consulte el Apéndice E para obtener más información e ideas para preparar una sala de enfermos versus una sala de primeros auxilios en su escuela, y el Apéndice F para [Cómo Cuidar de Estudiantes Enfermos Durante la Pandemia de COVID-19](#)).*

Los estudiantes enfermos y personal enfermo deben:

- Separarse rápidamente de otros estudiantes/personal hasta que los padres/tutores los puedan recoger o puedan irse a casa.
- Mantener más de 6 pies de distancia de los demás, preferiblemente en una habitación separada que esté bien ventilada.
- Usar una mascarilla desechable.
- El personal que brinda atención debe tomar las precauciones estándar al ayudar a una persona enferma. Para posible COVID-19, esto incluye, mascarilla desechable, protección ocular/protección facial y guantes.
- Llame al padre/tutor para que le recojan de inmediato.
 - i. Si un padre/tutor no puede recoger al estudiante, considere los procedimientos para hacer arreglos de transportación a su hogar.
 - ii. Proporcione a los padres/tutores o al miembro del personal instrucciones para Permanecer en Casa/Cuándo Regresar a la Escuela.
- Desinfecte todas las superficies después de que el estudiante/personal se vaya y antes de que otros las usen.
- Si se sospecha la COVID-19, comuníquese con la enfermera de su escuela o con el Departamento de Servicios de Salud. Siga las Pautas de Enfermedades Contagiosas para notificar al Departamento de Servicios de Salud sobre posibles brotes de enfermedades infecciosas.

2. Recopile y averigüe la información de ausencias relacionadas con enfermedades en el momento de la ausencia del estudiante o del personal.
 - Capacite al personal de asistencia escolar para apoyar el seguimiento de contactos según lo indique el Departamento de Salud del Condado de Sacramento.
 - El personal escolar responsable de ingresar los datos de asistencia en Infinite Campus también enumerará las razones de enfermedad, los síntomas y la fecha de inicio en la sección de "Comentarios".
3. Siga las leyes de confidencialidad de HIPAA que señalan que las preocupaciones de enfermedades contagiosas son **confidenciales**, y se espera que todo el personal proteja la información de salud, excepto para informar a SSHS según lo es descrito continuación.
4. **Comuníquese con el Departamento de Servicios de Apoyo y Salud Estudiantil** (en el orden que se detalla a continuación) si se le notifica sobre el personal, estudiante o miembro de la familia con un diagnóstico o exposición a COVID-19:
 1. Línea directa del Departamento de Servicios de Salud – (916) 643-9412
 2. Rebecca Wall, Téc. de Servicios de Salud (916) 643-7963 y (916) 826-3513 (cel.)
 3. Paula Kuhlman, Enfermera Escolar Principal
 - Oficina: (916) 643-9150 y Celular: (916) 320-1538
 4. Victoria Flores – Directora III, Servicios de Apoyo y Salud Estudiantil
 - Oficina: (916) 643-9144 y Celular: (916) 752-3643
5. El personal designado de Servicios de Salud reportará todos los diagnósticos de COVID-19, así como cualquier cantidad inusualmente alta de ausencias de estudiantes y personal relacionadas con enfermedad, al departamento de salud del condado (SCPH).
6. Exija a los estudiantes y el personal que se queden en casa según las [Pautas para Permanecer en Casa](#) (Apéndice B).
 - Quédese en casa si experimenta los siguientes síntomas de enfermedad: fiebre o escalofríos (100 grados o más), tos, falta de aliento o dificultad para respirar, fatiga, dolores musculares o corporales, dolor de cabeza, nueva pérdida de sabor u olfato, dolor de garganta, congestión o secreción nasal, náuseas o vómitos, o diarrea.
** Puede cambiar según lo revise [CDC](#)*
 - Permanezca en casa si su médico o el departamento de salud le recomienda que se aísle o permanezca en [cuarentena](#) debido a precauciones por COVID-19. Las razones pueden incluir:
 - Contacto reciente con una persona que tiene COVID-19
 - Diagnóstico reciente de COVID-19
 - [Viajó recientemente a un lugar fuera de los EE.UU.](#)
 - Regrese a la escuela o al trabajo cuando no presente síntomas durante 72 horas o después de 10 días desde el comienzo de los síntomas, y después del período de cuarentena/aislamiento ordenado, si corresponde.
7. Es posible que se requieran actividades adicionales según lo sea aconsejado por el Departamento de Servicios de Salud y Apoyo Estudiantil siguiendo las órdenes del departamento de salud del condado.

Responsabilidades del Departamento de Servicios de Apoyo y Salud Estudiantil (SSHS):

1. El personal de SSHS trabajará para verificar cualquier inquietud reportada, incluyendo hablar directamente con las familias y/o el personal cuando sea apropiado.
2. Las preocupaciones sobre enfermedades contagiosas son confidenciales y se espera que todo el personal proteja esta información de salud y mitigue cualquier preocupación o temor público.
3. SSHS consultará y verificará toda la información con el Departamento de Salud Pública del Condado de Sacramento (SCPH).
4. Avise al personal o la familia que SCPH proporcionará documentación en caso de que un miembro del personal o un estudiante deba permanecer en cuarentena debido a la exposición a COVID-19.
5. El personal de SSHS informará al Superintendente Adjunto de Apoyo Estudiantil sobre cualquier caso confirmado o exposición confirmada.
6. SSHS actualizará a los administradores de la escuela con respecto a la orientación recibida de SCPH.
7. Con base en la orientación proporcionada por SCPH, SSHS se comunicará con el personal de la escuela y el departamento con respecto a los próximos pasos o recursos adicionales necesarios (por ejemplo: equipos de mantenimiento, enfermeras, consejeros, psicólogos y medidas de seguridad).
8. El personal de SSHS aconsejará a las escuelas que sigan cualquier guía específica de SCPH sobre la limpieza y desinfección. La "Guía de Reapertura" de CDC para la limpieza y desinfección de instalaciones escolares incluye la desinfección de superficies duras, horizontales y tocadas con frecuencia, como mesas, escritorios, sillas, pasamanos, equipos y manijas de puertas en edificios y cuartos con un producto aprobado por CDC calificado para SARS -CoV-2, rinovirus o coronavirus humano.
9. SSHS colaborará con el Departamento de Comunicaciones y las escuelas para proporcionar cualquier comunicación familiar requerida. La información médica más precisa y actualizada será utilizada para toda comunicación.
10. Los canales de comunicación establecidos que se enumeran a continuación serán utilizados según el nivel de exposición y las recomendaciones de salud pública. La traducción de las comunicaciones se proporcionará en base a los idiomas más comunes de la comunidad.
 - Cartas para padres (impresas, correo electrónico, SMS, teléfono)
 - Sitios web de la escuela y el distrito
 - Redes sociales escolares y del distrito
 - Llamadas telefónicas automatizadas

Notificación de un Caso Confirmado de COVID-19

- Los Centros para el Control de Enfermedades (CDC) han designado COVID-19 como una enfermedad contagiosa que se puede reportar. Por lo tanto, en el caso de que un estudiante o miembro del personal den positivo para COVID-19, el Departamento de Salud Pública del Condado de Sacramento (SCPH) notificará al estudiante o miembro del personal. El SCPH emitirá instrucciones y recomendaciones para el paciente. Es nuestra expectativa que SCPH también notifique al distrito escolar.
- Si un estudiante o miembro del personal notifica al personal de la escuela o del distrito que han sido diagnosticados con COVID-19, el personal debe comunicarse inmediatamente con el Departamento de Servicios de Salud según lo mencionado anteriormente.
- El personal de SSHS verificará toda la información reportada con el paciente y SCPH, siguiendo toda la orientación o directrices proporcionadas por SCPH.

- SSHS informará al personal del distrito y de la escuela sobre la orientación proporcionada por SCPH.

Notificación de una Exposición Confirmada de COVID-19

Un contacto es una persona que ha estado expuesta a una persona que dio positivo para COVID-19. Los contactos son notificados por el departamento de salud del condado y se les dan instrucciones para la cuarentena y las pautas de regreso al trabajo/escuela.

- El contacto debe seguir las órdenes de salud pública para permanecer en casa durante cualquier período indicado, que es de al menos 14 días.
- El contacto debe solicitar documentación de un proveedor médico o departamento de salud para las órdenes de cuarentena y entregarla a la escuela (estudiante) o a recursos humanos (personal).
- Tenga en cuenta que las pautas de cuarentena solo se aplican a aquellos que han tenido contacto cercano reciente con una persona *infectada* con COVID-19. Otros contactos del individuo en cuarentena no necesitan quedarse en casa.

Cierres de Aulas, Escuelas o de Todo el Distrito

Si se identifica un caso confirmado de COVID-19 dentro del distrito, el Departamento de Salud Pública del Condado de Sacramento proporcionará orientación sobre las medidas requeridas. Las respuestas dependen del riesgo de transmisión de COVID-19 en las escuelas. Se consideran muchos factores, incluyendo el momento del curso de la enfermedad y la cantidad y tipo de contactos en la escuela. Si se determina que existe riesgo de transmisión de la enfermedad en la escuela, las respuestas pueden incluir identificar y poner en cuarentena a los contactos o cerrar las aulas, las escuelas o el distrito durante varios días o más. Por esta razón, todas las escuelas y programas deben tener planes de contingencia para posibles cierres a corto y largo plazo.

Funciones y Responsabilidades del Personal Escolar

Estas funciones y responsabilidades deben compartirse ampliamente con el personal responsable y también deben incluirse en los manuales del personal, los manuales de estudiantes/padres, planificadores u otros medios de comunicación.

Administrador:

- Siga todas las "[Precauciones Individuales de Salud para los Estudiantes y el Personal](#)" y las "[Pautas de Mitigación para el Ambiente Físico](#)."
- Prácticas personales de prevención, como [distanciamiento físico](#), [lavado de manos](#), [coberturas faciales de tela](#) y [protocolo al toser/estornudar](#) son principios importantes para reducir la propagación de COVID-19. ([CDC](#))
- Modele y apoye activamente todas las medidas de salud pública requeridas. Enseñe a todos que está bien corregirse unos a otros: use "por favor" y "gracias" a todos cuando se les recuerde las medidas de salud pública.
- Realice cambios en los espacios físicos de la escuela y/o implemente políticas para hacer cumplir las medidas de mitigación.
- Proporcione comunicación frecuente sobre COVID-19 y los esfuerzos de prevención de resfriados/gripe para los estudiantes y el personal. Use todas las modalidades: correo electrónico, anuncios por parlantes, anuncios de maestros, rótulos e instrucciones directas en las reuniones del personal

- Designe coordinadores de personal para que sean responsables de responder a las preocupaciones sobre COVID-19. Los empleados deben saber quiénes son y cómo contactarlos.
- Asegúrese de que los posters se coloquen en áreas impactantes. Los rótulos deben ser visibles en todos los baños, aulas y espacios públicos. Publique información en las redes sociales regularmente. Distribuya volantes y posters ampliamente sobre los siguientes temas:
 - Señales y síntomas de COVID-19
 - Distanciamiento físico
 - Guías de cubierta facial
 - Pautas para permanecer en casa cuando esté enfermo
 - Higiene al toser y estornudar
 - Límites de cantidad de personas
 - Líneas directas para el Bienestar Mental y Apoyo de Crisis
- Conozca y asegúrese de que el personal siga los "Protocolos de Respuesta a Enfermedades Contagiosas para Enfermedades Durante la Pandemia de COVID-19". *Contacte al Departamento de Servicios de Salud de inmediato si:*
 - A un estudiante o personal se le diagnostica, se sospecha que tiene o ha estado expuesto a COVID-19 u otra enfermedad contagiosa reportable.
 - 25% o más de un aula, o 10% o más de la población escolar está enferma con síntomas similares.
- Asegúrese de que el personal docente brinde a los estudiantes oportunidades de aprendizaje a distancia, opciones de crédito completo y tiempo prolongado para completar las tareas faltantes debido a ausencias relacionadas con enfermedades.
- Asegúrese de que la asistencia del personal y de los estudiantes se ingrese de manera oportuna todos los días. Documente y tome nota de cualquier patrón de ausencias con síntomas similares.
- Fomente la comunicación electrónica, incluyendo el envío y/o intercambio de formularios electrónicos (por ejemplo: documentos que requieren firma, envío de tareas, etc.).
- Proporcione un espacio designado y supervisión para los estudiantes enfermos hasta que puedan irse a casa (por ejemplo: Área de Estudiantes Enfermos) que no sea utilizada por otras personas).
- Proporcione un espacio designado y supervisión para los estudiantes que necesitan primeros auxilios, administración de medicamentos, procedimientos en la escuela, etc. (por ejemplo: Área de Cuidado de Estudiantes).
- Ejercer las [Pautas para Permanecer en Casa](#) (Apéndice B) enviando a casa a cualquier estudiante o personal que tenga señales o síntomas de enfermedad.
- Asegúrese de que el personal de la oficina tenga los recursos adecuados para apoyar a los estudiantes o al personal enfermo, incluyendo un termómetro no táctil, mascarillas/cobertura facial, agua y jabón de manos, desinfectante de manos, pañuelos faciales, guantes, gafas o protectores faciales.
- Siga las pautas proporcionadas por el Departamento de Servicios de Apoyo y Salud Estudiantil (SSH) y el Departamento de Salud Pública del Condado de Sacramento (SCPH).
- Asegúrese de que todo el personal apropiado conozca a los estudiantes que tienen necesidades de salud y esté familiarizado con los Planes de Atención de Emergencia, incluyendo a todo el personal suplente.

- Fomente actividades y estrategias que promuevan la superación positiva para [Adultos](#) y [Niños](#) durante tiempos de estrés.
- Dirija a cualquier persona con mayores preocupaciones a recursos del [Distrito](#) y [SCPH](#). Hable sobre sus inquietudes con la enfermera escolar y/o el personal de apoyo y servicios de salud estudiantil.

Personal de Oficina/Personal de Asistencia:

- Siga todas las "[Precauciones Individuales de Salud para los Estudiantes y el Personal](#)" y las "[Pautas de Mitigación para el Ambiente Físico](#)."
 - Prácticas personales de prevención, como [el distanciamiento físico](#), [lavado de manos](#), [cubiertas faciales de tela](#) y [protocolo al toser/estornudar](#) son principios importantes para reducir la propagación de COVID-19. ([CDC](#))
- Modele y apoye activamente todas las medidas de salud pública requeridas. Enseñe a todos que está bien corregirse unos a otros: use "por favor" y "gracias" a todos cuando se les recuerde las medidas de salud pública.
- Distribuya folletos y posters ampliamente sobre los siguientes temas: distanciamiento físico, cubiertas faciales de tela, [lavado de manos](#), higiene al [toser/resfríos](#), y quedarse en casa cuando está enfermo. Asegúrese de colocar posters en cada entrada, aula, baño y otras áreas impactantes. Publique información en las redes sociales regularmente.
- Fomente la comunicación electrónica, incluyendo el envío y/o el intercambio de formularios electrónicos (por ejemplo: documentos que requieren firma).
- Asegúrese de que el personal de la oficina tenga los recursos apropiados para apoyar a los estudiantes o al personal enfermo, incluyendo mascarillas/protección facial o termómetro no táctil, agua y jabón de manos, pañuelos faciales, guantes y gafas.
- Ejercer las [Pautas para Permanecer en Casa](#) (Apéndice B) mandando a casa a cualquier estudiante o personal que esté enfermo.
- Proporcione un espacio aislado para los estudiantes y el personal enfermos hasta que puedan irse a casa.
- Refuerce las precauciones de salud para los padres: usar mascarilla, usar desinfectante para manos, mantener la distancia.
- Asegúrese de que la asistencia del personal y los estudiantes se ingrese de manera oportuna a diario.
 - Siga los procedimientos si se le indica que documenten los síntomas de la enfermedad del estudiante en Infinite Campus.
- Conozca y comunique a los padres la política de [Permanecer en Casa](#) para estudiantes enfermos y que han sido expuestos.
- Trabaje con la enfermera de la escuela para seguir los protocolos que reducen el riesgo de que estudiantes contagiosos estén en la escuela.
- Dirija las preguntas relacionadas con la salud a la enfermera de la escuela o al médico de familia.
- Siga los "Procedimientos de Notificación de Enfermedades Contagiosas" si se presentan las siguientes situaciones - *comuníquese de inmediato con el Departamento de Servicios de Apoyo y Salud Estudiantil:*
 - A un estudiante o personal se le diagnostica, se sospecha que tiene o ha estado expuesto a COVID-19 u otra enfermedad contagiosa.
 - El 25% o más de un aula, o el 10% o más de la escuela, están enfermos con síntomas similares.

- Asegúrese de que todo el personal apropiado conozca a los estudiantes con necesidades de salud y esté familiarizado con los Planes de Atención de Emergencia, incluyendo a todo el personal suplente.

Personal de Operaciones/Conserjería:

- Siga todas las "[Precauciones Individuales de Salud para los Estudiantes y el Personal](#)" y las "[Pautas de Mitigación para el Ambiente Físico.](#)"
 - Prácticas personales de prevención, como [el distanciamiento físico](#), [lavado de manos](#), [cubiertas faciales de tela](#) y [protocolo al toser/estornudar](#) son principios importantes para reducir la propagación de COVID-19. (CDC)
- Modele y apoye activamente todas las medidas de salud pública requeridas. Enseñe a todos que está bien corregirse unos a otros: use "por favor" y "gracias" a todos cuando se les recuerde las medidas de salud pública.
- Asegúrese de que la escuela tenga suministros adecuados de materiales para lavarse las manos, pañuelos faciales, limpiadores desinfectantes aprobados por el distrito, etc.
- Mantenga un suministro de materiales de limpieza y equipo de protección personal para garantizar la disponibilidad; solicite suministros adicionales según sea necesario.
- Desinfección de rutina: a diario, desinfecte todos los espacios comunes y las áreas de clase.
 - Las áreas de alto contacto y las áreas donde los estudiantes enfermos o el personal estaban presentes deben desinfectarse de manera rutinaria, siguiendo las pautas establecidas por el distrito.
- Siga todos los protocolos establecidos por el distrito para la limpieza y desinfección.
- Comuníquese con el Departamento de Operaciones si se requiere una desinfección/limpieza profunda a gran escala.
- Fomente la comunicación electrónica, incluyendo el envío y/o el intercambio de formularios electrónicos (por ejemplo: documentos que requieren firma u órdenes).

Personal de Servicios de Alimentación:

- Siga todas las "[Precauciones Individuales de Salud para los Estudiantes y el Personal](#)" y las "[Pautas de Mitigación para el Ambiente Físico.](#)"
 - Prácticas personales de prevención, como [el distanciamiento físico](#), [lavado de manos](#), [cubiertas faciales de tela](#) y [protocolo al toser/estornudar](#) son principios importantes para reducir la propagación de COVID-19. (CDC)
- Modele y apoye activamente todas las medidas de salud pública requeridas. Enseñe a todos que está bien corregirse unos a otros: use "por favor" y "gracias" a todos cuando se les recuerde las medidas de salud pública.
- Siga las políticas del departamento que reducen el riesgo de transmisión de enfermedades
 - Pasajes de una vía a través de la entrega de comidas
 - Aumente la ventilación para áreas cerradas (puertas y ventanas abiertas)
 - Siga todos los protocolos y procedimientos de Desinfección de Servicios de Nutrición
 - Asegúrese de que su espacio tenga los siguientes suministros - desinfectante para manos, pañuelos faciales, botes de basura con bolsas (se cambian a diario), toallitas desinfectantes o aerosoles, toallas de papel, guantes y cubiertas faciales

Maestros:

- Siga todas las "[Precauciones Individuales de Salud para los Estudiantes y el Personal](#)" y las "[Pautas de Mitigación para el Ambiente Físico.](#)"

- Prácticas personales de prevención, como [el distanciamiento físico](#), [lavado de manos](#), [cubiertas faciales de tela](#) y [protocolo al toser/estornudar](#) son principios importantes para reducir la propagación de COVID-19. ([CDC](#))
- Modele y apoye activamente todas las medidas de salud pública requeridas. Enseñe a todos que está bien corregirse unos a otros: use "por favor" y "gracias" a todos cuando se les recuerde las medidas de salud pública.
- Refuerce y siga las precauciones de salud con sus estudiantes.
 - Distanciamiento físico en todo momento, al menos 6 pies.
 - Asegurar el cumplimiento del límite máximo de personas en cada aula.
 - Proporcione marcas de piso altamente visibles en todos los espacios compartidos.
 - Los escritorios deben estar orientados hacia la misma dirección.
 - Establezca horarios regulares para el lavado de manos/desinfectante de manos, incluso al ingresar a la escuela/clase, antes de comer, cada vez que ingrese a un nuevo salón, antes de irse a casa.
 - [El lavado de manos adecuado](#) es una de las mejores maneras de prevenir enfermedades - [muestre videos que enseñen los procedimientos adecuados para el lavado de manos](#).
 - Abra las puertas y ventanas. Maximice la ventilación a través de la habitación.
 - Haga que los estudiantes permanezcan juntos durante el recreo o las comidas (agrupación).
 - Asegúrese de seguir protocolos de distanciamiento durante las comidas: use lugares alternativos como el aula o el exterior.
 - Cierre espacios compartidos en las aulas - elimine rincones de lectura o espacios para congregarse.
 - Asegúrese de que todos los estudiantes tengan materiales individuales y no compartan alimentos o artículos. Almacene artículos personales: mochila/chaqueta/bolsa de almuerzo en el escritorio del estudiante.
 - Asegúrese de que su aula cuente con los siguientes suministros aprobados por el distrito: desinfectante de manos, pañuelos faciales, botes de basura con bolsas de basura (se cambian a diario), spray desinfectante y toallas de papel.
 - Desinfecte el equipo compartido, como escritorios, computadoras, teclados de piano, equipo de laboratorio, herramientas para madera o de taller, etc. después de que cada estudiante los use.
 - Limite la cantidad de visitantes/voluntarios al aula: permita solo a aquellos que sean esenciales.
- Envíe a la oficina a estudiantes que visiblemente parezcan enfermos o estudiantes que digan que no se sienten bien.:
 - Por ejemplo: si el estudiante presenta síntomas como fatiga inusual, tos, estornudos, secreción nasal, vómitos, diarrea, parece tener fiebre/mejillas sonrojadas, diaforético (sudando) sin hacer ejercicio, ojos rojos/costrosos.
- Asegúrese de conocer a cualquier alumno de su clase con necesidades de salud y esté familiarizado con sus Planes de Atención de Emergencia, incluyendo proveer esta información a maestros suplentes.

Enfermeras Escolares:

- Siga todas las [“Precauciones Individuales de Salud para los Estudiantes y el Personal”](#) y las [“Pautas de Mitigación para el Ambiente Físico.”](#)

- Prácticas personales de prevención, como [el distanciamiento físico](#), [lavado de manos](#), [cubiertas faciales de tela](#) y [protocolo al toser/estornudar](#) son principios importantes para reducir la propagación de COVID-19. ([CDC](#))
- Modele activamente, enseñe, refuerce positivamente, apoye, verifique el cumplimiento y vuelva a enseñar todas las medidas de salud pública requeridas. Debemos establecer normas "nuevas" - comprender que tomará tiempo y un refuerzo positivo constante. Enseñe a todos que está bien corregirse unos a otros; enseñe "por favor" y "gracias" a todos cuando se les recuerde las medidas de salud pública.
- Manténgase actualizado sobre la orientación de salud pública y del distrito para el manejo de enfermedades contagiosas y apoye a los administradores y al personal con información precisa sobre los riesgos y las precauciones de la enfermedad.
- Siga las pautas de SCPH para apoyar el rastreo de contactos y otras medidas de salud pública.
- Proporcione capacitación e información según sea necesario a los administradores y al personal de la escuela.
- Trabaje con el personal de asistencia con las pautas para [Permanecer en Casa](#) (Apéndice B). Brinde capacitación, monitoreo y refuerzo de los procedimientos del distrito y cualquier procedimiento nuevo requerido por el departamento de salud como resultado del rastreo de contactos.
- Fomente precauciones y medidas que reduzcan el riesgo de transmisión de enfermedades. Identifique los riesgos y trabaje con el personal para mejorar los comportamientos.
- Busque señales visibles de enfermedad en los estudiantes o el personal; ayude a garantizar que las escuelas tengan suministros, incluyendo un termómetro para tomar la temperatura.
- Cuando sea posible, las enfermeras escolares, las pasantes de enfermería u otros socios de la comunidad brindarán lecciones sobre cómo mantenerse saludables y prevenir resfriados/gripe (por ejemplo: protocolo para lavarse las manos y al toser/estornudar).
- Refuerce los protocolos estándar de bienestar capacitando al personal para reconocer y mandar a casa a los estudiantes o al personal que están enfermos según las pautas para [Permanecer en Casa](#) (Apéndice B).
- Siga los "Protocolos de Respuesta a Enfermedades Contagiosas para Enfermedades Durante la Pandemia de COVID-19" para todas las enfermedades contagiosas según el [Gráfico de Enfermedades Contagiosas](#), y comuníquese con el personal apropiado de SSHS según sea necesario (consulte la Política y Procedimientos de Servicios de Salud - Enfermedades Infecciosas).
- Fomente la comunicación electrónica, incluyendo el envío y/o intercambio de formularios electrónicos (por ejemplo: documentos que requieren firma, etc.).

Personal de Apoyo:

- Siga todas las "[Precauciones Individuales de Salud para los Estudiantes y el Personal](#)" y las "[Pautas de Mitigación para el Ambiente Físico](#)."
 - Prácticas personales de prevención, como [el distanciamiento físico](#), [lavado de manos](#), [cubiertas faciales de tela](#) y [protocolo al toser/estornudar](#) son principios importantes para reducir la propagación de COVID-19. ([CDC](#))
- Modele activamente, enseñe, refuerce positivamente, apoye, verifique el cumplimiento y vuelva a enseñar todas las medidas de salud pública requeridas. Debemos establecer normas "nuevas" - comprender que tomará tiempo y un refuerzo positivo constante. Enseñe a todos

que está bien corregirse unos a otros; enseñe “por favor” y “gracias” a todos cuando se les recuerde las medidas de salud pública.

- Busque señales visibles de enfermedad en los estudiantes o el personal. Remita a los estudiantes y al personal visiblemente enfermos a la oficina o la enfermera de la escuela. Esté al tanto de las pautas para [Permanecer en Casa](#) del distrito (Apéndice B).
- Fomente actividades y estrategias que promuevan la superación positiva para [Adultos](#) y [Niños](#) durante tiempos de estrés.
- Fomente la comunicación electrónica en lugar de en persona, incluyendo el envío y/o el intercambio de formularios electrónicos (por ejemplo: documentos que requieren firma, etc.).
- Proporcione tele-apoyos en lugar de en persona cuando sea posible.
- Informe cualquier inquietud sobre posibles enfermedades contagiosas a los administradores de la escuela o la enfermera de la escuela.

Conductores de Autobuses/Transportación:

- Siga todas las “[Precauciones Individuales de Salud para los Estudiantes y el Personal](#)” y las “[Pautas de Mitigación para el Ambiente Físico.](#)”
 - Prácticas personales de prevención, como [el distanciamiento físico](#), [lavado de manos](#), [cubiertas faciales de tela](#) y [protocolo al toser/estornudar](#) son principios importantes para reducir la propagación de COVID-19. ([CDC](#))
- Modele y apoye activamente todas las medidas de salud pública requeridas. Enseñe a todos que está bien corregirse unos a otros - use "por favor" y "gracias" a todos cuando se les recuerde las medidas de salud pública.
- Asegúrese que haya un espacio adecuado para el distanciamiento físico en las paradas de autobús y las zonas de carga y descarga de la escuela.
- Refuerce con los padres y estudiantes los pasos que deben tomar para mantener a los estudiantes y al personal seguros cuando abordan o se bajan del autobús.
- Para la detección activa, el conductor o el asistente del autobús deben evaluar a cada pasajero según las “[Pautas de Evaluación para las Personas que Ingresan a las Escuelas](#)” (Apéndice C) para síntomas antes de abordar el autobús. Si la temperatura supera los 100 grados o es sintomática, el estudiante no abordará el autobús hacia la escuela. Se les pedirá a los padres/tutores que lleven al estudiante a casa y sigan las pautas para Permanecer en Casa (Apéndice B).
- Todos los pasajeros deben usar una cubierta facial de tela mientras esperan el autobús y en el autobús, a menos que esté contraindicado.
- Cada pasajero debe usar desinfectante para manos antes de entrar al autobús.
- La configuración de los asientos del autobús cumplirá con los objetivos de distancia física de 6 pies. Marque o bloquee los asientos que deben dejarse vacantes
- Asegúrese que haya una buena ventilación con ventanas abiertas/parcialmente abiertas.
- Los autobuses deben limpiarse y desinfectarse a fondo diariamente y después de transportar a cualquier persona que presente síntomas de COVID-19.

Estudiantes:

- Siga todas las “[Precauciones Individuales de Salud para los Estudiantes y el Personal](#)” y las “[Pautas de Mitigación para el Ambiente Físico.](#)”

- Prácticas personales de prevención, como [el distanciamiento físico](#), [lavado de manos](#), [cubiertas faciales de tela](#) y [protocolo al toser/estornudar](#) son principios importantes para reducir la propagación de COVID-19. ([CDC](#))
- Informe a sus padres/tutores si se siente enfermo y quédese en casa si tiene fiebre u otros síntomas
- Si se enferma durante el día escolar, vaya inmediatamente a la oficina de la escuela u oficina de salud para que lo revisen.
- Sea amable y comprensivo con los demás. Use "por favor" y "gracias" cuando hable o se le recuerde sobre la salud pública.
- Deje que otros tomen sus propias decisiones. No moleste ni intimide a las personas que se ven, se comportan o creen de manera diferente a su familia.

Padres/Tutores:

- Mantenga en casa a sus hijos según las pautas para [Permanecer en Casa](#) (Apéndice B). Comuníquese con la oficina de la escuela o la enfermera de la escuela si tiene alguna pregunta sobre las pautas de Precaución de Salud.
- Llame a la oficina de la escuela cuando su hijo/a esté enfermo. Informe síntomas de enfermedad.
- Llame a la oficina de la escuela si alguien en su hogar ha sido diagnosticado con COVID-19 o ha tenido contacto personal cercano con alguien con COVID-19.
- Cuando esté en la escuela siga todas las "Precauciones Individuales de Salud para los Estudiantes y el Personal."
 - Prácticas personales de prevención, como [el distanciamiento físico](#), [lavado de manos](#), [cubiertas faciales de tela](#) y [protocolo al toser/estornudar](#) son principios importantes para reducir la propagación de COVID-19. ([CDC](#))
- Enséñele a su hijo/a las pautas de salud pública - refuerce y practique estas medidas cuando esté en público.
- Acepte las decisiones de otras personas que pueden verse, comportarse o creer de manera diferente a su familia.

Puntos Clave de Comunicación con el Público:

Mensajes Antes de que Comience la Escuela:

- La escuela reabrirá en el otoño de 2020 con modificaciones a los programas y servicios para proteger a los niños y al personal de la infección de COVID-19. El distrito seguirá la guía de los departamentos de salud estatales y del condado para la implementación de precauciones y modificaciones a los programas escolares.
- La salud y seguridad física y mental de nuestra comunidad es responsabilidad de cada uno de nosotros. Nuestros comportamientos nos afectan mutuamente.
- Las [pautas actuales del CDC](#) delinean 5 componentes clave; el aislamiento de personas enfermas, higiene personal, distanciamiento físico, uso de cubiertas faciales de tela y desinfección de superficies. En la ausencia de una vacuna o inmunidad colectiva, estas acciones juntas reducen significativamente el riesgo de la propagación de COVID-19.
- Imprima las [Pautas para Mantenernos Seguros Entre Sí](#), Apéndice A, en la notificación anual de padres.
- Pídale a los padres/tutores que consideren hacer cubiertas faciales de tela para volver a usar en público y enviar a los niños a la escuela con una cubierta facial de tela. Se proporcionarán cubiertas faciales desechables si un niño/a no tiene una.
- La prevención de la propagación de COVID-19 y la capacidad de nuestra escuela para permanecer abierta depende de que todos sigamos las [Pautas de Higiene Personal](#) (Apéndice D) y las pautas para [Permanecer en Casa](#) (Apéndice B). Estamos juntos en esto.

Durante la Apertura:

- La seguridad de los estudiantes y el personal es nuestra principal prioridad.
- La situación no es estable y serán necesarias evaluaciones y modificaciones continuas.
- El distrito seguirá las órdenes estatales y del condado.
- El personal del distrito y la escuela están trabajando estrechamente con [el Departamento de Salud Pública del Condado de Sacramento](#), [la Oficina de Educación del Condado de Sacramento](#), y distritos aledaños para monitorear la situación actual, abordar inquietudes, informar y educar a los estudiantes.
- Se siguen los protocolos de limpieza de rutina. Las áreas de alto contacto y las áreas donde los estudiantes o el personal enfermos estuvieron presentes, serán desinfectadas, siguiendo las pautas establecidas por el distrito.
- La prevención de la propagación de COVID-19 y la capacidad de nuestra escuela para permanecer abierta depende de que todos sigamos las [Pautas de Higiene Personal](#) (Apéndice D) y las pautas para [Permanecer en Casa](#) (Apéndice B). Estamos juntos en esto.

Continuamente:

- Nos preparamos para la temporada de resfriados y gripe todos los años proporcionando clínicas de inmunización para familias elegibles y realizando campañas de concientización para ayudar a prevenir la propagación de enfermedades contagiosas.
- Mantenga a los estudiantes en casa cuando estén enfermos y busque el consejo de un proveedor de atención médica para los síntomas de COVID-19.
- SCUSD responderá de inmediato con respecto a la exposición o confirmación de un caso de COVID-19, utilizando nuestros protocolos establecidos y la orientación proporcionada por funcionarios [del Departamento de Salud Pública del Condado de Sacramento](#) y [el Departamento de Salud Pública de California – Orientación para las Escuelas Sobre COVID-19](#).

- La prevención de la propagación de COVID-19 y la capacidad de nuestra escuela para permanecer abierta depende de que todos sigamos las [Pautas de Higiene Personal](#) (Apéndice D) y las pautas para [Permanecer en Casa](#) (Apéndice B). Estamos juntos en esto.

Recursos/Apoyo:

- Sabemos que este es un momento de ansiedad para nuestra comunidad y nuestros corazones están con aquellos que están enfermos, que han perdido a familiares, han perdido empleos y están experimentando dificultades causadas por las medidas de mitigación y la pandemia.
- Nuestros pensamientos están con todas nuestras familias y niños afectados.
- Tenga en cuenta que ha habido informes de estudiantes y otras personas que han sido denigradas o [intimidadas](#). Instamos a los miembros de nuestra comunidad a ayudar a prevenir cualquier discriminación y a respetar la privacidad de los miembros de nuestra comunidad. Alentamos a todos en nuestra comunidad a tratarse entre sí con compasión, respeto y amabilidad mientras trabajamos juntos para mantener a nuestra comunidad sana y segura física y emocionalmente.
- Consulte las [Preguntas Frecuentes Sobre COVID-19](#) en el sitio web de SCUSD.

Estrategias de Comunicación para el Personal y los Administradores de las Escuelas

- Establezca y publique ampliamente una fuente/página web única para obtener información actualizada sobre la planificación, la respuesta ante una pandemia y las expectativas para el personal, los estudiantes y las familias.
- Utilice Comunicaciones para distribuir información efectiva.
- Capacitación de representantes comunitarios que hay actualmente en las escuelas.
- Reuniones con la PTA.
- Anuncios durante el horario escolar - antes de la escuela, entre las clases, antes del recreo y durante el almuerzo para reforzar las pautas de higiene personal. ¿Podemos hacer que personalidades locales graben mensajes para mostrar en las escuelas?
- Designar un representante del personal/comunidad o intermediarios para ser responsables de responder a las preocupaciones de COVID-19. Los empleados deben saber quiénes son y cómo contactarlos.
- Use todas las llamadas, todos los correos electrónicos, cartas del superintendente, sitios web de las escuelas, recordatorios de texto.
- Utilice cartelera electrónica/mostradores.
- Use pancartas, posters en la escuela para reforzar los mensajes.
- La traducción de las comunicaciones debe proporcionarse según los idiomas más comunes de la comunidad.

Referencias

CAL/OSHA (2020). Interim Guidelines - General Industry. California Occupational Health Administration. Retrieved from: <https://www.dir.ca.gov/dosh/coronavirus/General-Industry.html>

CDE (2020) [Opening Schools Guidelines](https://drive.google.com/open?id=1yxOJt5mygELSP8ypKF3xXS8OpNQJvto). California Department of Education. Retrieved from: <https://drive.google.com/open?id=1yxOJt5mygELSP8ypKF3xXS8OpNQJvto>.

CDC (2020). Considerations for Schools. Updated May 19, 2020. Retrieved from: <https://www.cdc.gov/coronavirus/2019-ncov/community/schools-childcare/schools.html>

CDC (2020). Steps to prevent the spread of COVID-19 if you are sick. Retrieved from: <https://www.cdc.gov/coronavirus/2019-ncov/if-you-are-sick/steps-when-sick.html>

CDC (2020). [Quarantine and Isolation](https://www.cdc.gov/coronavirus/2019-ncov/if-you-are-sick/quarantine-isolation.html). Retrieved from: <https://www.cdc.gov/coronavirus/2019-ncov/if-you-are-sick/quarantine-isolation.html>

CDC (2020). Interim Guidance for Businesses and Employers to Plan and Respond to Coronavirus Disease 2019 (COVID-19). Retrieved from: <https://www.cdc.gov/coronavirus/2019-ncov/community/guidance-business-response.html>

CDC (2020). Cleaning and Disinfecting Your Facility. Retrieved from: <https://www.cdc.gov/coronavirus/2019-ncov/prepare/disinfecting-building-facility.html>

CDC (2020). Recommendation Regarding the Use of Cloth Face Coverings, Especially in Areas of Significant Community-Based Transmission. Retrieved from: <https://www.cdc.gov/coronavirus/2019-ncov/prevent-getting-sick/cloth-face-cover.html>

CDC (2020). Use of Cloth Face Coverings to Help Slow the Spread of COVID-19. Retrieved from: <https://www.cdc.gov/coronavirus/2019-ncov/prevent-getting-sick/diy-cloth-face-coverings.html>

CDPH (2020). [COVID-19 Industry Guidance: Schools and School-Based Programs](https://documentcloud.adobe.com/link/review?uri=urn:aaid:scds:US:665bb33c-5f93-47a0-804a-8d3962958669), California Department of Public Health. Retrieved from: <https://documentcloud.adobe.com/link/review?uri=urn:aaid:scds:US:665bb33c-5f93-47a0-804a-8d3962958669>

CSNO (2020). [COVID-19 Health Services Recovery Plan Resource in Educational Settings](https://drive.google.com/open?id=1Z63AZKDiXqh7GP_x-jatBE_AOfA-Y0Ql), California School Nurse Organization. Retrieved from: https://drive.google.com/open?id=1Z63AZKDiXqh7GP_x-jatBE_AOfA-Y0Ql

OSHA (2020). [Guidance on Preparing Workplaces for COVID-19](https://www.osha.gov/Publications/OSHA3990.pdf). Retrieved from: <https://www.osha.gov/Publications/OSHA3990.pdf>

SCOE (2020). [Sacramento County 2020-2021 School Year Planning Guide](https://documentcloud.adobe.com/link/review?uri=urn:aaid:scds:US:3992dc54-dd11-463a-8c21-07e62250e5fb). Sacramento County Office of Education. Retrieved from: <https://documentcloud.adobe.com/link/review?uri=urn:aaid:scds:US:3992dc54-dd11-463a-8c21-07e62250e5fb>

San Francisco Department of Public Health (2020). How to Put On and Remove a Face Mask. Retrieved from: <https://www.sfdhcp.org/communicable-disease/healthy-habits/how-to-put-on-and-remove-a-face-mask>

La Orden del Oficial de Salud del Condado de Sacramento Dirige a todas las personas que viven en el Condado que continúen quedándose en su casa o en su lugar de residencia y la disminución de restricciones en negocios de bajo riesgo de acuerdo con la dirección del Estado de California. (12 de junio de 2020), Condado de Sacramento. Sacado de: <https://www.saccounty.net/COVID-19/Documents/2020-06-12-HealthOrderStayatHome-SIGNED.pdf>

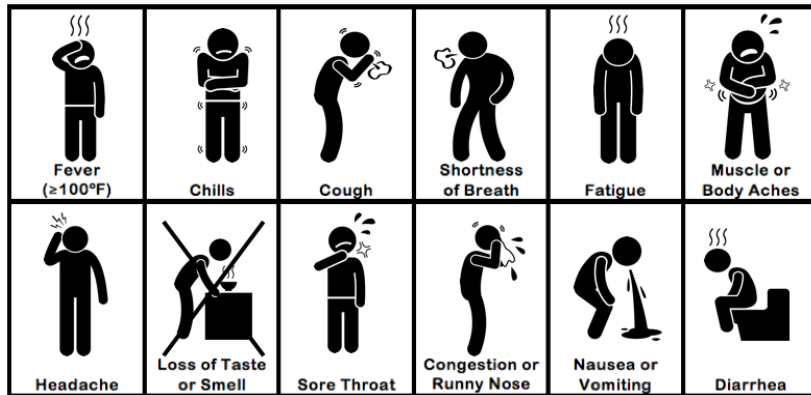
Apéndice A – Encarte de la Notificación Anual de Padres – Precauciones de COVID-19 para el Año Escolar 2020-21

Manteniéndonos Saludables Entre Sí Durante COVID-19

Las siguientes pautas reducirán el riesgo de propagación de enfermedades en la escuela. Las pautas pueden cambiar con el tiempo.

Todos los Días Antes de la Escuela:

Tome la temperatura de su hijo/a en casa todas las mañanas y busque señales de enfermedad. Los síntomas incluyen:



Permanezca en Casa Si:

- Su hijo/a tiene cualquiera de los síntomas anteriores o le han diagnosticado COVID-19.
- Su médico o el departamento de salud le han dicho a su hijo/a que se aíse o se ponga en cuarentena.
- Su hijo/a tuvo contacto reciente con alguien que tiene COVID-19.
- Su hijo/a viajó recientemente a algún lugar fuera de los EE. UU.

Tenga en cuenta que se le puede pedir a su hijo/a que se quede en casa y participe en el aprendizaje a distancia por hasta 10-14 días según las pautas de salud pública. Informe la ausencia y los síntomas de su hijo/a a la escuela todos los días.

Practique la Higiene al Toser/Estornudar

Enseñe a los niños a estornudar en un pañuelo o en sus mangas. Tire el pañuelo desechable en un contenedor de basura. Lávese las manos con agua y jabón o use desinfectante para manos. No se toque la cara.



Lávese las Manos

Los estudiantes deben lavarse las manos antes de salir de casa y al regresar a casa. Todos los estudiantes se lavarán las manos con frecuencia o usarán desinfectante para manos en la escuela.



Use Cubiertas Faciales de Tela en la Escuela

Los niños deben venir a la escuela con una cubierta facial de tela, a menos que el médico le diga que no lo haga, o si el niño/a no puede usar una de manera segura debido a su nivel de desarrollo. Lave las cubiertas faciales de tela diariamente en casa. Las cubiertas faciales pueden estar disponibles en la escuela si es necesario.



Distanciamiento Físico en la Escuela

Mantenga al menos 6 pies de distancia de otras personas. El espacio es la mejor manera de evitar la propagación de COVID-19. No forme grupos con otros padres cuando deje o recoja a sus hijos.



Apéndice B - Pautas para Permanecer en Casa y Regresar a la Escuela para los Estudiantes y el Personal durante COVID-19

Estas políticas se basan en la [orientación de salud pública de los CDC](#). Para cualquier regreso a la escuela fuera de estas pautas, los estudiantes deben traer una nota del médico. Póngase en contacto con la enfermera de la escuela si tiene preguntas sobre el regreso a la escuela después de la enfermedad.

Mantenga a su hijo/a en casa si tiene alguno de los siguientes síntomas:

- Fiebre o escalofríos.
- Tos
- Falta de aliento o dificultad para respirar
- Fatiga
- Dolores musculares o corporales
- Dolor de cabeza
- Nueva pérdida de sabor u olfato
- Dolor de garganta
- Congestión o secreción nasal
- Náusea o vómitos
- Diarrea

Mantenga a su hijo/a en casa si le han pedido que permanezca en [cuarentena o aislamiento](#) debido a precauciones por COVID-19:

- Su médico o el departamento de salud le recomiendan aislarse o ponerse en cuarentena.
- Recientemente tuvo contacto con una persona con COVID-19
- Ha sido diagnosticado con COVID-19
- Recientemente viajó desde algún lugar fuera de los EE. UU.

Si su hijo/a falta a la escuela, llame a la oficina de la escuela todos los días e infórmeles sobre los síntomas de su hijo/a.

Su hijo/a puede regresar a la escuela después de:

- No haya tenido los síntomas enumerados anteriormente durante al menos 72 horas (tres días completos) sin el uso de medicamentos

Y

- Hayan transcurrido al menos 10 días desde la fecha en que aparecieron los síntomas.

* Estas pautas de regreso a la escuela omiten "otros síntomas han mejorado" de las pautas recomendadas por los CDC con la intención de mantener a las personas con cualquier síntoma de enfermedad fuera de la escuela para proteger la salud de otros estudiantes y el personal. En todos los casos, siga las indicaciones de su médico y del departamento de salud local. Para regresar a la escuela fuera de estas pautas, los estudiantes deben traer una nota del médico o recibir la autorización de la enfermera de la escuela.

Los niños con afecciones crónicas no infecciosas no deben ser excluidos de asistir a la escuela. Por ejemplo, un niño/a con síntomas de alergia puede tener congestión, pero no es una razón para excluir a ese niño/a de la escuela. Notifique a la escuela si su hijo/a tiene una afección crónica, como alergias, asma o migrañas, para evitar una exclusión innecesaria. Si tiene preguntas sobre casos individuales, comuníquese con la enfermera de la escuela o los servicios de salud.

Fuentes:

[Considerations for Schools. Updated May 19, 2020. CDC](#)
[Steps to prevent the spread of COVID-19 if you are sick. CDC](#)
[Quarantine and Isolation. CDC](#)

Apéndice C - Pautas de Evaluación para Todas las Personas que Ingresan a las Escuelas

Los procedimientos universales de detección de estudiantes y personal reducen el riesgo de transmitir enfermedades infecciosas, incluyendo COVID-19 en la escuela.

Todos los estudiantes y el personal que ingresan a una escuela deben ser evaluados para detectar enfermedades.

Cualquier estudiante o personal con una temperatura de 100 grados o más, o cualquier señal o síntoma de enfermedad (consulte las pautas para [Permanecer en Casa](#) (Apéndice B) deberá regresar a casa.

Las escuelas deben establecer lugares controlados de entrada y salida para evaluar de manera efectiva a todas las personas que ingresan para asegurarse de que comprendan y sigan las precauciones de prevención de enfermedades. Publique rótulos visiblemente - si está enfermo, no asista a la escuela, el distanciamiento, las cubiertas faciales y las pautas de higiene de las manos.

Los estudiantes y el personal que se acerquen a la entrada deben usar una cubierta facial de tela. Proporcione cubiertas faciales para aquellos que no tienen los suyos.

Si es posible, el padre/tutor permanecerá con el estudiante mientras se realiza la evaluación, en caso de que el estudiante no se sienta lo suficientemente bien como para asistir a la escuela y necesite regresar a casa. Los estudiantes esperarán en una fila con distanciamiento físico. Coloque marcadores de puntos en el suelo para indicar el espacio. Coloque rótulos - indicando los síntomas que se están buscando.

El personal evaluará al estudiante:

- Tome la temperatura.
- Pregunte si hay señales o síntomas de enfermedad: ¿cómo estás hoy? ¿Estás enfermo en absoluto?
- Mire al alumno.

Si la temperatura es inferior a 100 grados, y el estudiante informa que no tiene señales o síntomas de enfermedad, y el estudiante parece estar bien, mándelo a lavarse las manos y entrar a la escuela.

- Si el estudiante tiene una señal de enfermedad, envíelo a un área de aislamiento designada para llamar a los padres y regresar a casa con la información de la Política para Permanecer en Casa (Apéndice B) para los padres.
- Si el personal no puede comunicarse con los padres, el estudiante debe estar aislado en un "área de aislamiento" separada, siguiendo las [Pautas para el Cuidado de Niños Enfermos](#) (Apéndice F) en la escuela hasta que el padre pueda ser contactado.

Fuentes:

[Opening Schools Guidelines](#). California Department of Education. June 2020

[COVID-19 Health Services Recovery Plan Resource in Educational Settings](#), California School Nurse Organization. June 8, 2020.

[Considerations for Schools. Updated May 19, 2020, CDC.](#)

[Sacramento County 2020-2021 School Year Planning Guide](#). Sacramento County Office of Education. June 2, 2020.

[Steps to prevent the spread of COVID-19 if you are sick. CDC](#)

[Quarantine and Isolation. CDC](#)

Apéndice D -- Pautas de Higiene Personal para los Estudiantes y el Personal Durante la Pandemia de COVID-19

COVID-19 se transmite principalmente por las gotas respiratorias liberadas cuando las personas hablan, cantan, ríen, tosen o estornudan. Se cree que el virus puede propagarse a las manos desde una superficie contaminada y luego a la nariz, la boca o los ojos, causando infección. Las prácticas personales de prevención, como el [lavado de manos](#), [utilizar mascarillas](#) y [protocolo al toser/estornudar](#) son principios importantes para reducir la propagación de COVID-19. ([CDC](#))

Lávese las Manos Con Frecuencia

Todos los estudiantes y el personal deben lavarse las manos con frecuencia. Si no hay agua y jabón disponibles, use desinfectante para manos a base de alcohol. Las siguientes pautas se recomiendan para los ambientes escolares.

Lávese las manos o use desinfectante para manos:

- Al llegar a las instalaciones escolares
- Antes del almuerzo
- Antes de salir de la escuela
- Al ingresar a cualquier aula nueva
- Al usar el baño
- Cuando están visiblemente sucias
- Después de usar un pañuelo desechable, toser en las manos
- Al llegar a casa

* Proporcione capacitación sobre el lavado efectivo de manos y el uso de desinfectante para todos los estudiantes y el personal.

Use Mascarillas

Todas las personas deben usar una cubierta facial de tela en las escuelas, a menos que no lo recomiende un médico o sea inapropiado para el nivel de desarrollo de la persona.

¿Cuándo puede quitarse la mascarilla?

- Si está solo en su espacio de trabajo/oficina/aula.
- Si se encuentra en un grupo pequeño con todos sentados a una distancia de 6 pies o más, como en un salón de clases con todos los estudiantes en sus escritorios o afuera sentados en el césped o las sillas.
- Mientras come y mantiene la distancia física
- Cuando está afuera y mantiene la distancia física
- Al hacer ejercicio y moverse, manteniendo la distancia física.

* Proporcione capacitación sobre el uso y manejo adecuado de las mascarillas faciales para todos los estudiantes y el personal.

Promueva la Higiene Respiratoria

Refuerce el protocolo al toser/estornudar, incluyendo el uso de pañuelos desechables y las mangas mediante rótulos, capacitación, lecciones.

Mantenga al menos 6 pies de distancia de los demás.

Mantener la distancia de los demás es la mejor manera de evitar exponerse a las secreciones respiratorias que se expulsan al aire cuando otras personas hablan, tosen o respiran.

Fuentes:

[Considerations for Schools. Updated May 19, 2020, CDC.](#)

[When and How to Wash Hands, CDC.](#)

[Use of Face Coverings to Help Slow the Spread of COVID-19, CDC.](#)

<https://www.cdc.gov/coronavirus/2019-ncov/prevent-getting-sick/prevention.html>

<https://www.cdc.gov/coronavirus/2019-ncov/prevent-getting-sick/cloth-face-cover-faq.html>

Apéndice E - Primeros Auxilios, Procedimientos de Enfermería, Medicamentos y Cuidado de Estudiantes Enfermos

Las situaciones de primeros auxilios, en la medida de lo posible, deben ser manejadas por el estudiante y en el aula para evitar la congregación de personas en la oficina y la posible exposición. Se hacen las siguientes recomendaciones:

Todos los salones deben contar con suministros de primeros auxilios para preocupaciones menores. (por ejemplo, rasguños menores, hemorragias nasales, picaduras de insectos). Los artículos pueden incluir vendas, guantes, gasas, jabón, toallas de papel, etc. En la medida de lo posible, los estudiantes proporcionan autocuidado. Los estudiantes que no se sienten bien usarán una cubierta facial de tela cuando son mandados a la oficina.

Los estudiantes que necesiten primeros auxilios, medicamentos, procedimientos médicos, que estén enfermos o que hayan sido atendidos previamente en la oficina de salud ahora deberán ser separados en áreas designadas de cuidado y atención médica. El área de atención para enfermos debe ser un espacio aislado establecido para mantener a los estudiantes con posibles síntomas de COVID-19 separados de los estudiantes sanos.

Cuando los estudiantes ingresen a la oficina con necesidades no programadas, si se quejan de síntomas de enfermedad, pregúnteles si han estado cerca de alguien con COVID-19 o si tienen señales y síntomas de COVID-19. Si es así, mándele inmediatamente al área de aislamiento de COVID-19 (sala para enfermos), llame a los padres y envíele a casa.

Área de Cuidado de Estudiantes	Área de Estudiantes Enfermos Área para Síntomas de COVID-19
<ul style="list-style-type: none"> ● Primeros Auxilios ● Medicamentos ● Cuidado de la Diabetes ● Cuidado del Asma ● Alergias ● Ansiedad ● Convulsiones ● Hambre ● Comportamiento ● Cansado 	<ul style="list-style-type: none"> ● Fiebre (100 grados o más) ● Tos ● Falta de aliento o dificultad para respirar, ● Fatiga ● Dolores musculares o corporales ● Dolor de cabeza ● Nueva pérdida de sabor u olor, ● Dolor de garganta ● Congestión o secreción nasal ● Náuseas o vómitos, diarrea.
<p>Personal: un miembro del personal capacitado o una enfermera escolar brindan atención.</p>	<p>Personal: Un miembro del personal capacitado o una enfermera escolar evalúa y brinda atención. Si es una sala separada, se puede necesitar personal adicional para monitorear a los estudiantes, si el miembro del personal que brinda cuidado a los estudiantes no puede verlos.</p>
<p>EPP: El personal que brinda cuidados usará una</p>	<p>EPP: El personal debe usar guantes, mascarilla</p>

<p>cubierta facial de tela y tomará las precauciones estándar si está en riesgo de exposición a sangre o fluidos corporales.</p>	<p>desechable y protección para los ojos/protección facial.</p>
<p>Requisitos de la Sala: considere usar la oficina de enfermería actual ya establecida para primeros auxilios.</p> <ul style="list-style-type: none"> ○ Tener un lavatorio, jabón y toallas de papel. ○ Tener acceso al baño ○ Catre y/o sillas para que los estudiantes descansen. ○ Mesa, mostrador o escritorio ○ Suministros de primeros auxilios ○ Medicamentos ○ Medicamento y procedimiento ○ Computadora o computadora portátil para acceder a IC para contactar a los padres. 	<p>Requisitos de la Sala: considere usar una sala separada o trasladar la sala de atención médica a una sala grande donde pueda separar a los estudiantes sanos y enfermos por más de 6 pies y con barreras.</p> <ul style="list-style-type: none"> ○ La sala debe estar bien ventilada: abrir ventanas y puertas ○ Considere una barrera como el plexiglás entre el personal y los estudiantes enfermos. ○ Tenga un lavatorio, jabón y toallas de papel. Tener acceso a un baño cercano ○ Catre y/o sillas para los estudiantes que esperan ○ Teléfono ○ Mesa, mostrador o escritorio ○ Computadora o computadora portátil para acceder a IC para contactar a los padres.
<p>Suministros:</p> <ul style="list-style-type: none"> ● Suministros de primeros auxilios ● EPP - guantes, mascarillas ● Jabón y toallas de papel. ● Agua para beber. ● Papel para cubrir el catre ● Suministros de desinfección: solución y toallas de papel 	<p>Suministros:</p> <ul style="list-style-type: none"> ● EPP: guantes, mascarillas, protección facial ● Bolsas de vómito ● Termómetro ● Agua para beber. ● Jabón y toallas de papel. ● Suministros de desinfección: solución y toallas de papel. ● Papel para cubrir el catre
<p>Procedimiento para el cuidado de estudiantes:</p> <ul style="list-style-type: none"> ○ El estudiante debe lavarse las manos al llegar ○ Coloque la cubierta facial al estudiante si aún no la tiene ○ Use precauciones estándar cuando ayude a los estudiantes en primeros auxilios o procedimientos ○ Desinfecte las superficies después de que el estudiante se vaya y antes de que otras personas las usen 	<p><u>Procedimiento para estudiantes enfermos:</u></p> <ul style="list-style-type: none"> ○ El estudiante debe lavarse las manos al llegar ○ Coloque una mascarilla quirúrgica al estudiante enfermo. ○ Use las precauciones estándar cuando ayude a estudiantes enfermos - para sospecha de COVID-19, esto incluye mascarilla, protección facial y guantes ○ Proporcione cuidado manteniendo la mayor distancia y el menor contacto posible

	<ul style="list-style-type: none">○ Pregúntele si ha estado cerca de alguien con COVID-19 o si tiene señales y síntomas de COVID-19○ Tome la temperatura. Pregúntele y documente cualquier síntoma○ Llame al padre/tutor para que lo recojan de inmediato○ Si el padre/tutor no puede recoger a los estudiantes, considere los procedimientos para hacer arreglos de transportación a su hogar.○ Proporcione al padre/tutor las pautas para Permanecer en Casa/Cuándo Regresar a la Escuela (Apéndice B).○ Desinfecte todas las superficies después de que el alumno se vaya y antes de que otras personas las usen○ Si los síntomas indican que se sospecha COVID-19, comuníquese con la enfermera de la escuela o el Departamento de Servicios de Salud:<ul style="list-style-type: none">○ Siga las pautas de enfermedades contagiosas para notificar a los servicios de salud sobre posibles brotes de enfermedades infecciosas.
--	--

Apéndice F - Pautas para el Cuidado de Estudiantes Enfermos Durante la Pandemia de COVID-19

Las escuelas deben prepararse cuidando a los estudiantes y al personal cuando se enferman en la escuela. Debido al riesgo de posiblemente transmitir COVID-19 a otros, las personas que tienen síntomas de enfermedad deben ser aisladas inmediatamente a un área de aislamiento. Las personas que están enfermas deben irse a casa o a un centro de atención médica según la gravedad de sus síntomas.

Los estudiantes enfermos deben permanecer en el área aislada del área de estudiantes enfermos hasta que el padre/tutor los recojan.

- La sala debe estar bien ventilada: las ventanas y puertas deben estar completamente abiertas.
- Mantenga al menos 6 pies de distancia de los demás
- La persona enferma debe usar una mascarilla desechable.
- El personal debe usar las precauciones estándar de COVID-19 al ayudar a estudiantes enfermos
 - o Use una mascarilla desechable, protección facial y guantes
 - o Mantenga la mayor distancia posible y limite el contacto como sea posible.

Proporcione a los padres/tutores las instrucciones para [Permanecer en Casa/Cuándo Regresar a la Escuela](#).

Si el padre/tutor no puede recoger a los estudiantes, considere los procedimientos para hacer arreglos para la transportación a su hogar.

Desinfecte todas las superficies después de que el alumno se vaya y antes de que otros las usen.

Si se sospecha COVID-19 siga las [Pautas para Enfermedades Contagiosas](#) para notificar al Departamento de Servicios de Apoyo y Salud Estudiantil sobre posibles brotes de enfermedades infecciosas.

Fuentes:

[Opening Schools Guidelines](#). California Department of Education. June 2020

[COVID-19 Health Services Recovery Plan Resource in Educational Settings](#), California School Nurse Organization. June 8, 2020.

[Considerations for Schools. Updated May 19, 2020, CDC.](#)

[When and How to Wash Hands, CDC.](#)

[Use of Face Coverings to Help Slow the Spread of COVID-19, CDC.](#)

[Sacramento County 2020-2021 School Year Planning Guide](#). Sacramento County Office of Education. June 2, 2020.

Apéndice G - Capacitaciones para el Personal, los Padres y los Estudiantes

Capacitación del Personal

- Razones de las pautas del distrito
- Autoevaluación y cuándo debe quedarse en casa
- Pautas de distanciamiento físico y su importancia.
- Uso de cubiertas faciales.
- Prácticas de detección
- Identificación de síntomas de COVID-19 y qué debe hacer
- Capacitación de limpieza y desinfección.
- Prevención del bullying, racismo
- Recursos, manejo del estrés, salud mental, autocuidado

Capacitación de los Estudiantes





- ¿Qué es Covid-19?
- Autoevaluación y cuándo debe quedarse en casa.
- Precauciones que estamos tomando y por qué - distanciamiento, cubierta facial, lavado de manos, pautas para quedarse en casa.
- Cómo lavarse las manos
- Cómo usar una mascarilla facial.
- ¿Qué es 6 pies?
- Cómo limpiar su espacio
- Prevención del bullying, racismo
- Recursos, manejo del estrés, salud mental, autocuidado

Capacitación para los Padres/Tutores

- ¿Qué es COVID-19?
- Razones de las pautas del distrito
- Autoevaluación. Cuándo mantener a los estudiantes en casa si están enfermos y el tiempo que deben quedarse en casa.
- Cómo tomar y monitorear la temperatura en el hogar.
- Precauciones de higiene: distanciamiento, cubierta facial, lavado de manos.
- Necesidad de información de contacto exacta y múltiples contactos de emergencia.
- Importancia de venir a la escuela rápidamente para recoger a su hijo/a, si se le llama
- Prevención del bullying, racismo
- Recursos: manejo del estrés, salud mental, autocuidado

Apéndice H - Ideas para Configurar las Aulas

Para reducir la propagación de COVID-19 en la escuela, utilizaremos una combinación de medidas para prevenir la propagación de COVID-19 y romper la cadena de infección. Cada espacio y grupo de niños será diferente, la idea es minimizar el riesgo de transmisión utilizando estas precauciones básicas.

			
Distanciamiento Físico	Lavado de Manos y Superficies de Alto Contacto	Cubiertas Faciales	Protocolo al Toser/Estornudar
<p>Reorganice los escritorios y los espacios de asientos comunes para maximizar el espacio (6 pies) entre los participantes y al frente de la sala). Use ayudas visuales para ayudar a comunicar la distancia adecuada (por ejemplo, aros de hula, cinta adhesiva en la alfombra, brazo extendido).</p>	<p>Establezca una rutina de lavado de manos o desinfectante de manos al entrar al aula. Coloque botellas de desinfectante para manos en la entrada.</p>	<p>Si puede, modele usando una mascarilla en el aula. Proporcione acceso a cubiertas faciales de tela en las entradas.</p>	<p>Tenga pañuelos faciales disponibles en el aula o paquetes de pañuelos desechables en una bolsa para cada alumno.</p>
<p>Gire los escritorios hacia la misma dirección (en lugar de frente a frente) para reducir la transmisión causada por las gotas que contienen virus (por ejemplo, al hablar, toser, estornudar).</p>	<p>Tómese el tiempo para lavarse las manos o usar desinfectante para manos a base de alcohol antes de comer y al regresar al aula.</p>	<p>Decore cubiertas faciales de tela como una actividad de clase.</p>	<p>Cuelgue los posters de Cubre tu Tos, Lávate las Manos y Quédate en Casa si Estás Enfermo en su aula.</p>
<p>Traiga al personal a las aulas individuales en lugar de rotar a los niños a través de un espacio compartido.</p> <p>Considere almorzar dentro del aula.</p>	<p>Evite materiales compartidos cuando sea posible. Si los materiales compartidos son necesarios, considere usar contenedores designados para materiales limpios y usados. Los materiales compartidos se consideran de alto contacto y deben limpiarse con frecuencia.</p>	<p>Anime a los estudiantes a usar una cubierta facial de tela. Repase cómo ponerse una y cómo quitársela. Anime a los estudiantes a evitar tocarse la cara con las manos tanto como sea posible.</p>	<p>Tenga un recipiente de basura abierto en el aula, o bolsas en escritorios individuales para reducir que los niños caminen por el aula.</p>
<p>Abra ventanas y puertas para mayor ventilación.</p>	<p>Dé a los estudiantes sus propios juguetes para calmarse, o cree su propio espacio para calmarse en lugar de una caja de juguetes o un espacio para calmarse para el aula</p>	<p>Cuelgue fotos de los estudiantes y del personal con y sin mascarillas.</p>	<p>Muestre videos que enseñen el protocolo adecuado al toser/estornudar y al lavarse las manos.</p>

Siempre que sea posible, realice clases afuera y anime a los participantes a mantenerse alejados.	No comparta el equipo entre el personal, los voluntarios y los participantes cuando sea posible.	Para el trabajo en grupo, agrupe a los estudiantes en el ambiente virtual para reducir el movimiento de los estudiantes por el aula.	Considere formas de acomodar las necesidades de los niños y las familias que están en riesgo de enfermedad grave por COVID-19.
Use marcas visuales para demostrar el distanciamiento físico (distancia entre puntos/ marcadores).	No permita que los estudiantes traigan juguetes u objetos personales a la escuela. Evite compartir aparatos electrónicos, juguetes, libros y otros juegos o ayudas de aprendizaje.	Desarrolle un sistema para que los estudiantes expresen sus frustraciones o sentimientos (por ejemplo, tarjetas de escritorio, correo electrónico, etc.), ya que las expresiones faciales pueden ser difíciles de discernir mientras usan cubiertas faciales de tela.	Busque señales visibles de enfermedad en los estudiantes o el personal. Mande a los estudiantes visiblemente enfermos a la oficina.
Use ayudas visuales (por ejemplo, cinta adhesiva, calcomanías) para ilustrar el flujo de tráfico y el espacio apropiado para apoyar el distanciamiento social.	Mantenga las pertenencias de los niños separadas de otras y en contenedores, cubículos o áreas con etiquetas individuales. Guarde las mochilas/ chaquetas en sus escritorios.	Cubiertas Faciales de Tela para Niños Durante COVID-19	Limite los voluntarios al aula.
Permita que los niños se alternen sentados y parados en su escritorio en lugar de caminar por la habitación. Fomente el estiramiento.	Asegúrese que haya una cantidad adecuada de materiales para minimizar el intercambio de materiales de alto contacto en la medida de lo posible, asigne materiales a un solo estudiante o limite el uso de suministros y equipos por un grupo de niños a la vez y limpie y desinfecte entre sus usos.		
Considere el uso de "oficinas" de cartón como una barrera física entre los estudiantes.	Limpie las superficies compartidas entre los estudiantes.		

Apéndice I – Lavado de Manos: Ideas de Rutinas para los Maestros

Al enseñar el lavado de manos, refuerce el concepto de comunidad en el aula, protegiéndose y cuidándose los unos a los otros. Use videos para enseñar y demostrar el lavado de manos. Practique lavarse las manos.

Video para niños pequeños: [CDC - Wash Your Hands!](#) 30 segundos

Video para niños más grandes: [CDC -Fight Germs, Wash Your Hands!](#) 3 minutos

Recursos para el aula para enseñar sobre el lavado de manos: [Minnesota Dept of Health](#)

Rutina del Lavado de Manos: Enseñando a los Estudiantes más Pequeños

El lavado adecuado de las manos, especialmente para los estudiantes más pequeños, puede ser un desafío. Establecer una rutina en la entrada del salón de clases al comienzo del día, después del recreo y antes del almuerzo, ayuda a mantener saludables a los estudiantes y al personal, a la vez que garantiza que el lavado dure lo suficiente como para eliminar los gérmenes de las manos. Involucrar a los ayudantes (si lo desea) hace que esta sea una actividad comunitaria para protegerse a sí mismo, así como para proteger a sus compañeros de clase y a los maestros.

Materiales:

- o Botella de spray con agua limpia
- o Jabón para manos con bomba aprobado por el distrito
- o Toallas de papel y pinzas
- o 3-4 estudiantes ayudantes (lavarse las manos primero, ponerse la cubierta facial)

Procedimiento:

1. Al hacer cola para entrar al aula (mientras se mantiene un distanciamiento adecuado)
 - a. El ayudante 1 con la botella de spray humedece las manos extendidas del alumno que está formado
 - b. El ayudante 2 pone una pequeña cantidad de jabón sobre las manos mojadas
 - c. El estudiante se frota las manos y comienza a contar hasta 20 o tarareando feliz cumpleaños (en voz baja para sí mismo) o diciendo en voz baja el ABC mientras lentamente se dirige al lavatorio.
2. El estudiante se enjuaga las manos después de 20 segundos de lavado vigoroso.
3. El ayudante 3 proporciona una toalla (con pinzas limpias, práctica de habilidades motrices finas)
4. El ayudante 4 se asegura de que las toallas usadas sean tiradas a la basura adecuadamente.

Rutina de Lavado de Manos: Idea para Salones sin Lavatorio

Para los salones sin lavatorio, puede hacer que todos los estudiantes utilicen el mismo proceso que el anterior en un lavatorio cerca del aula. Si esto no es posible, use desinfectante para manos con > 60% de alcohol.

Materiales: Desinfectante de Manos > 60% de alcohol en dispensador, use varias botellas

Procedimiento:

1. Los estudiantes hacen cola para entrar al aula separados a 6 pies de distancia.
2. Los ayudantes con desinfectante para manos ponen una cantidad del tamaño de una moneda de diez centavos en las manos extendidas del estudiante que está formado
3. Los estudiantes se frotan las manos asegurándose de mojar bien todas las partes de las manos, la parte superior y entre los dedos.

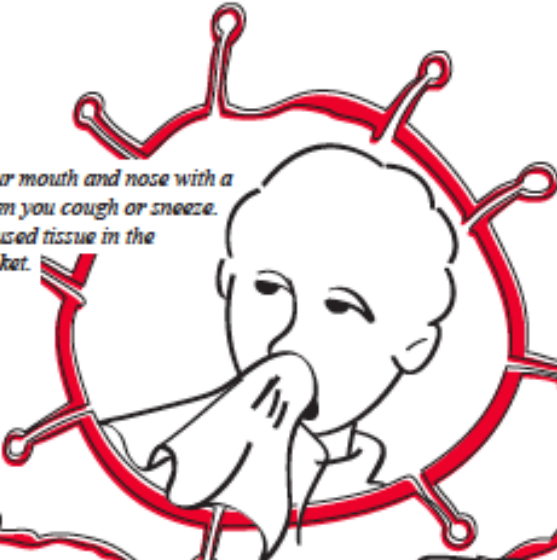
Apéndice G – Planificación de Vacunación

Los ambientes educativos en California albergan a 6.3 millones de niños y representan el 15% de la población de California. Se ha demostrado que la vacunación basada en la escuela es una medida efectiva para inmunizar cantidades masivas de niños y adolescentes. Cuando una vacuna contra COVID-19 esté disponible, el distrito coordinará con el departamento de salud pública del Condado de Sacramento para proporcionar las vacunas. En los condados de California, donde las enfermeras escolares han administrado vacunas contra la influenza, se ha demostrado que se han reducido las hospitalizaciones pediátricas y aumentado la asistencia escolar de los estudiantes en comparación con otros condados donde dichos servicios no estaban disponibles.

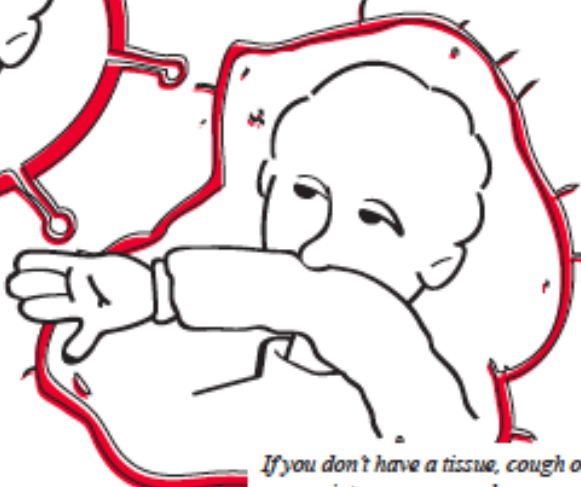
Apéndice L – Higiene Respiratoria/Protocolo al Toser/Estornudar

Cover Cough


— Stop the spread of germs that can make you and others sick! —



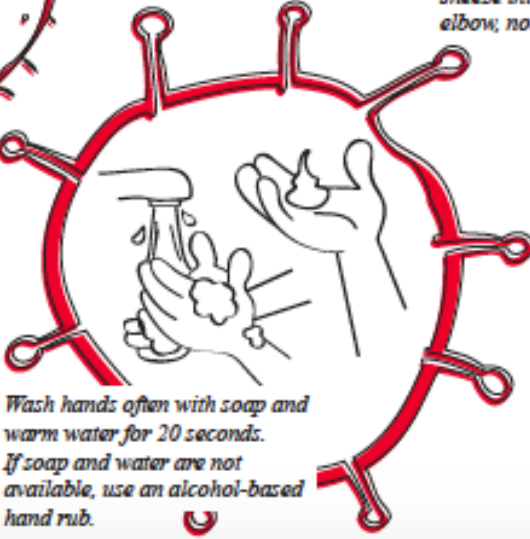
Cover your mouth and nose with a tissue when you cough or sneeze. Put your used tissue in the waste basket.



If you don't have a tissue, cough or sneeze into your upper sleeve or elbow, not your hands.



You may be asked to put on a facemask to protect others.



Wash hands often with soap and warm water for 20 seconds. If soap and water are not available, use an alcohol-based hand rub.

