

一起回歸：回歸健康

COVID-19 草案（疾病管理計劃 20-21）

指導原則：我們的目的是老師每天盡可能親自授課和在現場教導學生

目錄：

1. 在 COVID-19 期間建立新常規慣例
 2. SCUSD 如何保護學生，家庭和員工
 3. 公共衛生建議
 4. 學生和教職員的個人健康預防措施
 5. 身體距離空間的緩解指南
 6. SCUSD 消毒防護程序
 7. COVID-19 和其他傳染病的應對方案
 - a. 學校員工的職責
 - b. 支持學生和衛生服務部門（SSHS）的職責
 8. 學校現場職員的角色和職責（清單）
 - a. 校長或行政人員
 - b. 辦公室職員
 - c. 運作/清潔員工
 - d. 餐飲服務人員
 - e. 教師
 - f. 學校護士
 - g. 學校巴士司機/接送人員
 - h. 支持人員
 9. 與公眾主要溝通的要點
- 附錄 A- 年度家長通知書- 20-21 學年 COVID-19 的預先注意事項
- 附錄 B- 在 COVID-19 期間留在家中和重返學校的指導原則
- 附錄 C- 對進入校園人們的篩查指南
- 附錄 D- COVID-19 疫情大流行期間學生和教職員工的個人衛生指南
- 附錄 E- 急救，護理程序，藥物和對生病學生的照顧
- 附錄 F- COVID-19 大流行期間照顧生病學生的準則
- 附錄 G- 對員工，家長和學生的培訓
- 附錄 H- 佈置教室的想法
- 附錄 I- 教師對洗手程序的想法
- 附錄 J- 免疫規劃
- 附錄 K- 呼吸衛生/咳嗽和打噴嚏的禮節

在 COVID-19 期間建立新常規慣例

COVID-19 大流行疫情以多種方式極大改變了我們生活。在等待疫苗和治療的同時，我們必須共同努力降低社區風險，同時仍在教育和支持學生的健康和福祉。

我們正在學校和辦公場所內建立新規範-理解需要時間和不斷積極地加強教學和學習這些新生活方式。

我們敦促我們社區融入這一新常態，為每個人創造一個身心安全的空間。

身體距離並非自然而然或容易做到。保持身體距離違反了許多社會規範，尤其是對於那些與我們最親近的人。當我們適應這新常規慣例時，可以在違反公共衛生措施時禮貌地互相糾正。醫學界花費了多年時間研究對健康和安全措施依從性的依從性，當任何人對安全預防措施相互糾正時，無論其角色或職位是如何，他們都教予我們要“感恩- 而不是態度”。

在探索新常態過程中，我們必須彼此保持謙卑和靈活。我們將繼續學習怎樣應對 COVID-19，隨著科學的發展，我們的反應也可能需要改變。我們可能會發現自己採取了新戰略或措施，並且很快不得不修改我們的計劃。

當我們試圖遏制 COVID-19 的傳播時，關鍵是靈活性。

正如疾病預防控制中心 [CDC](#) 所建議那樣，有時我們需回到家中保持安全。在任何情況下，我們都與社區一起合作，依靠我們的集體獨創力和創造力來幫助我們響應，並根據需要來應對變化。

公共衛生建議

該計劃是根據沙加緬度縣教育局，沙加緬度縣公共衛生部，加州學校護士組織，加州公共衛生部，加州教育部和疾病控制中心的建議所制定的，以滿足我們學校社區的獨特需求。

- [6.02.20 Sacramento County 2020-2021 School Year Planning Guide](#) , 20 年 6 月 02 沙加緬度縣 2020-21 學年規劃的指南，沙加緬度多縣教育辦公室
- COVID-19 衛生服務恢復計劃 [COVID-19 Health Services Recovery Plan](#) , 加州學校護士組織
- COVID-19 行業指南 [COVID-19 Industry Guidance: Schools and School-Based Programs](#) , 學校和校本計劃，加州公共衛生部 CDPH
- 學校的注意事項 [Considerations for Schools](#) , 疾病控制中心 CDC
- 開放學校指導 [CDE Opening School Guidance](#) , 加州教育部 CDE

INFLUENCING RESOURCES AND GUIDELINES

Sacramento County Office of Education

School Year Planning: A Guide to Address the Challenges of COVID-19

California School Nurse Organization

COVID-19 Health Services Recovery Plan

California Department of Public Health (CDPH)

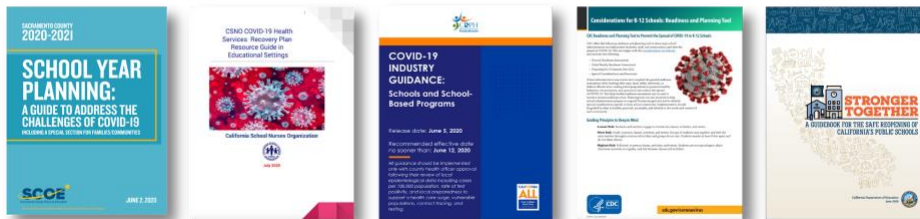
COVID-19 Industry Guidance: Schools and School-Based Programs

Centers for Disease Control (CDC)

Consideration for Schools

California Department of Education (CDE)

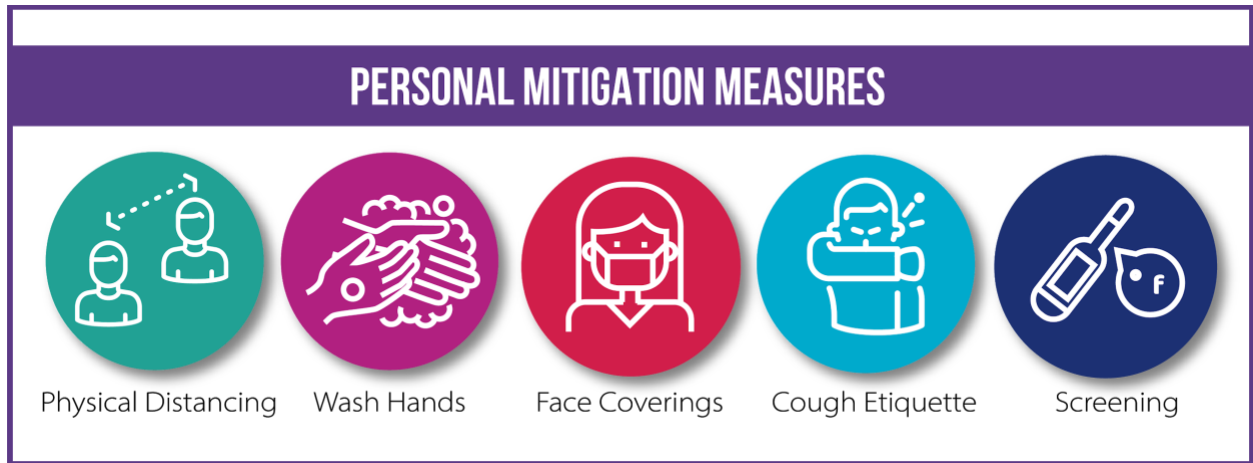
Stronger Together: A Guidebook for the Safe Reopening of California Public Schools



SCUSD 學區對教職員和學生的緩解要求

當我們討論緩解措施時，對社區來說，最重要知道 COVID-19 是如何傳播和獲得控制。當人們說話，唱歌，大笑，咳嗽或打噴嚏時，COVID-19 主要通過釋放呼吸飛沫傳播。也有證據表明該病毒從受污染的表面傳播到手，然後傳播到鼻子，嘴或眼睛，從而引起感染。為了幫助防止進一步擴散，並保持我們學校開放，我們學生和教職員工將被要求採取以下個人預防措施：

- [physical distancing](#) 身體距離
- [Hand Hygiene](#) 手衛生
- [cloth face coverings](#) 布面罩
- [cough/sneeze etiquette](#) (CDC) 咳嗽/打噴嚏禮節
- 我們的緩解計劃將同時適用於被動和主動篩查



Screening

健康檢查- 如果您生病了，請留在家中

被動檢查

教職員和學生必須每天在家對自己症狀進行自我檢查。這稱為被動檢查。如果有人生病或表現出 COVID-19 症狀，可能不要上學，並且會按照“待在家裡避疫病好了才返回學校”的要求隔離（第 XX 頁/附錄 B）。疾病跡象包括發燒有 100 度或更高，發冷，咳嗽，呼吸短促或呼吸困難，疲勞，肌肉或身體酸痛，頭痛，新發現喪失味覺或嗅覺，喉嚨痛，鼻塞，或流鼻涕，噁心或嘔吐和腹瀉的 CDC 指南 [CDC guidelines](#)。

如果生病了，他們必須待在家裡直到在沒有任何症狀情況下，至少 72 個小時或一整天沒有使用藥物，而且自症狀出現之日算起，已經過去了至少 10 天。 (症狀圖)

主動檢查- 體溫檢查和程序

主動篩查要求對進入現場或校車的所有學生和員工進行疾病篩查包括體溫檢查及疾病跡象和症狀複查。根據居家避疫要求/政策 [Stay at Home Requirements/Policy](#)（附錄 B），任何溫度為 100 度或更高或有病徵或症狀的學生或教職員，都應返回家中。

學生和教職員須在每間學校由受控的入口和出口位置進出。現場應設置受控出入檢查點，確保教職員和學生了解和遵循疾病預防措施。接近入口處的學生和教職員必須佩戴布面罩（如果有）。沒有攜帶自己布面罩的人，可以使用學校提供的面罩。

學生每日篩檢的過程：

- 學生將保持在適當身體距離情況下排隊等候，並遵循視覺提示的指示間距。學校將張貼告示牌，標明距離，口罩，衛生和居家規則。
- 家長/監護人和學生必須戴口罩蓋住臉（如果有的話）。
- 如有可能，請讓家長/監護人陪學生同時進行檢查，以防學生因身體狀況不佳無法上學時，家長要帶學生回家。
- 檢查學生的職員指引：
 - 量體溫。
 - 詢問學生是否有疾病徵兆或症狀- 您今天好嗎？你生病了嗎？
 - 查看該人是否有明顯的疾病跡象。
- 如果溫度低於100度，學生則沒有生病跡像或症狀，而且學生表現良好的狀態，然後指示學生去洗手並進入校園。如果學生有任何疾病跡象，而家長不在現場，請將他們送到指定的護理室給家長打電話，然後返回家中。向家長提供“留在家裡的政策（附錄 B）”信息表。
 - 如果職員無法與家長取得聯繫，則必須按照現場的《照料生病孩子準則》將學生隔離在照料區，直到可以與家長取得聯繫。



Physical Distancing

身體距離

每人都必須進行身體距離，始終保持與他人至少 6 英尺距離。保持足夠空間是可以避免暴露在 COVID-19 中並減慢傳播速度的最佳工具之一。有時很難保持適當身體距離，例如在繁忙走廊中或在大人羣中行走時，使到所需要的面部遮蓋變得更加重要。



Face Coverings

使用布面罩

戴著布面罩可防止人在講話，唱歌，呼吸或咳嗽時散佈呼吸道的飛沫。主要目的是在穿戴者不知不覺中被感染情況下能保護他人（許多人攜帶 COVID-19 但卻沒有症狀）。布面罩不是外科口罩，呼吸器或個人防護設備。

布面罩可保護我們社區免受 COVID-19 的傳播：

- 按照 CDPH 規定每個 CDUSD 員工，學生，家長/監護人和來訪者均需佩戴布面罩，除非有醫生建議不適合個人發展水平。例外可以在下面列表找到。
- 每時每刻務必要佩戴面罩，包括：

- 進入或離開校園或學區空間時
- 在校園內，除少數例外
- 乘坐校車時
- 在以下情況下，無論是在工作場所還是在場外從事工作：
 - 與任何公眾進行面對面的互動；
 - 在公眾訪問過的任何空間中工作，無論當時是否有公眾人士在場。

面罩

- 教師可以使用學生看到自己臉的面罩，並避免語音教學的潛在障礙。
- 對於出於醫療原因而無法佩戴面罩的人，可以使用帶有布巾的面罩。根據 CDE 和 Cal / OSHA，對面罩的考慮應包括在底部附有一塊布並塞入襯衫的布。

日常使用面罩的指南

- 每次現場檢查時，請使用剛洗過的布臉罩或乾淨的面部覆蓋物。
- 觸摸面罩之前，請先用肥皂和水或洗手液清潔雙手。
- 如果您尚未佩戴它，請在進入工作現場之前將其遮住臉部。
- 戴面罩時避免進食或飲水。
- 布面覆蓋物上不應裝有閥門，因為這些閥門會使液滴從覆蓋物中釋放出來，從而使附近的其他人處於危險之中。SCUSD 不允許使用帶閥門的面罩。

如何取下臉罩

- 觸摸面部護蓋之前，請先用肥皂和水清洗手或使用洗手液。避免接觸可能被污染的覆蓋物的正面。
- 僅通過領帶，綁帶或毛圈處理面部遮蓋物。
- 將任何一次性的面部覆蓋物丟入垃圾箱。
- 用溫水和肥皂或在洗衣機中用手洗臉蓋布。⁵
- 用肥皂和水洗手或使用洗手液。

在以下情況下，不應佩戴面布：

- 年幼孩子，尤其是 2 歲以下的孩子
- 醫師不建議使用，例如患有呼吸系統疾病（例如哮喘）的個人。
- 對於聽力障礙者或與聽覺障礙者進行交流的人來說，必須要能看到他們的嘴才能交流。在這種情況下，建議使用面罩。
- 患有健康狀況，精神疾病或無法戴面罩的殘障人士。這包括患有醫療狀況的人，如果他們戴著口罩可能會阻塞呼吸，或失去知覺，無行為能力或者在沒有幫助情況下無法取下口罩的人。
- 與不是同一家庭或住所成員的人一起飲食時，最好能夠保持至少六英尺的距離。
- 獨自進行戶外工作或娛樂時，與他人保持至少六英尺的距離。

布臉罩指南基於當前公共衛生命令，但是，如果發布了其他相關指南，則可能會修改這些程序。



Wash Hands

手衛生

所有學生和教職員工必須經常洗手。如果沒有肥皂和水，請用經學區批准高於 60% 酒精類的洗手液。必須向所有學生和教職員工提供有效洗手和使用消毒劑的培訓。我們建議將以下準則用於學校設置。學生和教職人員至少必須洗手或使用洗手液：

- 到達學校現場後
- 午餐前
- 離開學校之前
- 進入任何新教室後
- 使用廁所時
- 骯臟明顯時
- 使用紙巾後，咳嗽到手掌裡
- 到家後



Cough Etiquette

促進呼吸衛生

在學校始終保持呼吸衛生。一旦用完刷臉紙，將其丟入廢液容器中，然後用肥皂和水洗手或使用洗手液。請勿觸摸臉部。加強呼吸衛生或咳嗽/打噴嚏的禮節 [cough/sneeze etiquette](#)，遵從標牌指示，使用刷臉紙和肘部來咳嗽/打噴嚏，培訓和課程。標牌見附錄 K。

社區工作人員

當進入社區進行必要聯繫（例如上門拜訪）時，請始終用個人衛生習慣和距離的預防措施。這包括洗手/消毒，戴布面罩，至少 6 英尺距離以及呼吸系統衛生。有關特定問題或可能使您面臨更高暴露風險或可能使其他人暴露於傳染性疾病（例如 COVID-19）情況的建議，請諮詢健康服務。

SCUSD 學校環境的緩解標準

為了保護學生，教職員和參觀學校的訪客，SCUSD 員工將評估所有空間並進行修改，以最大程度通風，並滿足至少 6 英尺身體距離的要求。當教職員和學生返回校園時，他們將返回實質空間，使所有人都能遵循建議的健康預防措施。這包括每個空間標牌，佔用限制和健康衛生提示。為了限制潛在接觸，我們將以某種方式設計實質空間，以最大程度減少小組間混合的機會。以下是每個 SCUSD 學校場所要遵循的標準列表。

通風和氣流

- 建議每年將學校場所替換所有 HVAC 過濾器 2-3 次，而不是每年一次
- 站點將在整個 24 小時周期內連續運行 HVAC 風扇。
- 重新編程 HVAC 系統以在門窗打開時運行
- 可能保持門窗打開以增加氣流

入口和出口（接送學生）

SCUSD 將採取一切措施，盡量減少在上下車時間的擁擠：

- 考慮輪流交替開始時間和結束時間。
- 接送學生應在學校大門/入口外進行。鼓勵家長在接學生時留在車裡。
- 添加視覺提示或障礙物以引導交通的流暢，確保車輛在排隊時保持一段距離
- 制定標牌和流程，以最大程度減少家庭之間的互動
- 如有可能，劃分學生入口點，不要使所有學生進入同一入口空間。這方法可能會在高流量情況和時候，限制學生之間的緊密聯繫。
- 學校可能需要封鎖未配備檢查人員的入口
- 在入口處提供洗手或洗手液和布面罩

辦公室的空間

- 提供有機的玻璃屏障在可能會有緊密接觸的地方（例如在前台），其緊密程度不能允許身體距離至少 6 英尺。
- 安排職員間的辦公桌子至少有 6 英尺距離。
- 安排個人的辦公桌子和設備，使其遠離其他人員使用的人流數量。
- 為每個工作站提供個性化用品-限制使用共享物品的人流數量。
- 提供額外洗手機會或洗手液使用權限-尤其是在共享物品例如在復印機等的附近。

指定的“護理室”

現場必須為有病人指定一個區域，在等待評估和回家時可以隔離他們。

- 確保良好的通風
- 確保提供以下用品：洗手液，面部護理劑，消毒劑，體溫計，帶襯裡的垃圾桶
- 每次使用後必須對房間進行消毒
- 護理房間必須靠近員工並受到監督。
- 如果不止一個人生病，請保持盡可能遠的身體距離和通風。

教室

- 在每個教室的門口都將消毒液安裝在牆上。
- 如果可能，教室應打開門窗以最大程度地通風。
- 教室佈局應包括：
 - 所有學生課桌/座位之間的距離為 6 英尺
 - 教室前面的教學人員必須提供 6 英尺的連續間距
 - 牆壁附近有足夠的空間供學生移出課書桌
 - 有限使用大桌子，學生可以在上面滑動並突破個人之間 6 英尺的間距。如果使用桌子，請在桌子的兩端劃出空白區域和備用座位，以確保間距
- 開展模仿和加強良好衛生和身體疏散習慣的活動
- 限制材料/供應的共享；考慮單獨的供應袋與公共垃圾箱
- 對於年齡較小的學生：
 - 修改使學生團結在一起的活動
 - 使用課堂材料幫助學生形象地了解人與人之間 6 英尺的距離
- 在入口處提供洗手或洗手液和布面罩的入口
- 如有必要，請利用其他校園空間進行教學活動（例如演講廳，體育館，禮堂，自助餐廳，室外）
- 工作人員在一天結束時堆放椅子並移走垃圾，使清潔人員可以將精力集中在更衛生的工作上

共同使用的地方

評估院子，四方場地，圖書館，自助餐廳，運動場等區域，並進行修改以鼓勵社會疏離，例如：相距 6 英尺的圓點，正方形，直線，箭頭和隔離帶。

飲水機將關閉- 鼓勵學生使用可重複使用的水瓶，以全天下使用，確定水源。

支援區域

考慮為需要額外支持，學習區，課後輔導或遠程學習期間訪問互聯網的學生提供一個安全地方。

- 使用膠帶，標牌等將這些區域設置為符合疏導準則。
- 在入口處提供洗手或洗手液和布面罩。
- 張貼清晰的標牌，以說明居住，衛生和距離。
- 提供用品來消毒學生之間使用過的表面。

洗手間

- 確保所有洗手間均配有肥皂和紙巾，垃圾箱。
 - 將提供紙巾，建議用紙巾於，不用空氣乾燥器。
- 對廁所分隔間和小便池進行評估，確保使用者至少保持 6 英尺的距離。撕下膠帶或安裝障礙物。
- 張貼清晰的標牌，以說明居住，衛生和距離。
- 避免一次帶大批人上洗手間（例如，避免讓所有班級的學生在午餐或休息時間後立即使用洗手間）或保持排成一列。

走廊

- 評估交通流並張貼箭頭，標誌和地板貼花，以引導交通流向一方。提供輪廓較大的圓錐形，立柱或引導繩，以在較大的走廊中形成走道。
- 張貼標語，鼓勵安全地問候，使用布面罩以及提醒人們在走廊走動時，不要說話，大喊大叫，唱歌等。

休息區/操場和遊戲區

- 保持隊列或小組；不鼓勵大批學生混在一起
- 交替操場的使用，不允許多個班級一起玩
- 限制多個班級互動的活動
- 休息前後要洗手或使用洗手液
- 盡可能與其他孩子保持至少 6 英尺的空間
 - 在可能情況下，設立視覺提示來顯示身體間距
 - 當學生在操場外面玩耍走動並保持至少 6 英尺身體距離，可以脫掉布面罩
- 評估需要消毒的可行性開放式遊樂設施，評估團體間高接觸區域的遊樂設施的風險是否需要進行消毒
- 靈活安排課間休息的政策和教師的時間，以監督課間休息情況
- 在操場裡提供臨時遮陽棚，以鼓勵學生更廣泛地分開
- 如果外面有野餐長凳或座位- 請提供視覺提示以加強 6 英尺間距

大型聚會-即外遊和集會

- 取消普通和大型活動，例如外遊，實地考察，公民許可證，參與集會，體育賽事，練習，特殊表演，全程會議或大型團體聚集的精神之夜。
- 將實地考察轉換為免費的虛擬觀察機會。
- 在適當情況下將事件更改為虛擬格式。

體育課/體育

體育和壁內運動/校際體育活動應僅限於不涉及與其他學生或設備進行身體接觸的活動，除非州/地方公共衛生官另有建議。在更衣室裡確實進行“個人衛生注意事項”[“Personal Hygiene Precautions”](#)（附錄 D），包括 6 英尺的身體距離和使用口罩。這樣將導致更衣室的學生人數減少。

校車/交通：

校車上必須遵守所有“個人衛生指導”。為了在校車上進行實際疏導，必須減少座位數目。這樣可能需要使用座位表來指定可用座位。考慮用校車助手來確保適當間距，並按照 CDE 指南進行症狀篩查。

- 確定在校車車站以及上車下車時候相距 6 英尺
- 教育家長和學生必須採取步驟，確保他們在上車下車過程中的安全

- 為了進行主動篩查，駕駛員或校車助手必須在登上校車之前按照“進入校園的篩查指南（附錄 C）”“[Screening Guidelines for Entering School Sites](#) (Appendix C)”對每個乘車者進行篩查，以發現症狀。如果學生體溫超過 100 度或有症狀，該學生不會搭乘校車去學校。家長將被要求帶學生回家並遵守留在家裡的準則 [Stay at Home](#)（附錄 B）。
- 除非有禁忌之意，否則所有乘車者在等候校車和乘坐校車時均應佩戴布面罩。
- 每個乘車者在進入巴士前必須使用洗手液。
- 任何巴士座位安排將達到 6 英尺身體距離目標。可以通過以下其中一方式來完成：
 - 將一名學生坐在校車兩旁的長椅上，每隔一行跳過一次
 - 將一個學生坐在校車長椅上，每側交替排列形成鋸齒形
 - 標記或擋空座位
- 打開/部分打開窗戶，請確保通風良好。
- 通過採取以下措施防止學生相互走過：
 - 從巴士後部向前的學生座位
 - 董事會下午的活動根據學生下車的順序進行。首先下車的學生應該最後登車並坐在前面
- 校車每天在接送時候若發現任何有 COVID-19 症狀的個人後，均應進行徹底清潔和消毒
- 校車司機應獲得消毒濕巾和一次性手套，以支持白天經常觸摸過表面的消毒

SCUSD 在 COVID-19 期間的消毒防護程序

由於冠狀病毒（COVID-19）的空前性及其周圍意識，沙加緬度市聯合學區了解到為了保護自己免受可能感染的渴望。學區將集中採購這些物資。

由於州和聯邦為了學生健康和 safety，制定了適當政策，通常可能在家中使用的個人物品，除非經過加州農藥部法規的適當培訓，否則不允許在學校使用。

出於安全原因，不允許將噴霧劑容器用於學校場所。

當學區竭盡全力確保在我們學校校園內補充物資時，以下是學區可以建議個人採購和使用的物品清單：

消毒洗手液

目前全國範圍內物品短缺，並且由於需求量大而供應有限。建議洗手液至少含 60%-65% 的酒精，以殺死病毒和任何其他細菌。

過氧化氫

過氧化氫是一種很好消毒劑。過氧化氫通常以 3% 溶液在商店中出售，這是安全有效的。要使用該產品，請用噴霧瓶中裝滿產品，然後向下噴灑要消毒的地方。靜置 5 分鐘以殺死任何病毒和細菌，然後擦拭該區域。過氧化氫也可以安全用於鍵盤，觸摸板或電腦鼠標。

消毒濕巾

消毒濕巾是有效且允許的，但閱讀並遵守所有說明是很重要。如果不讓產品在表面上停留足夠時間（通常為 5 分鐘），則不會殺死所有病毒或細菌。而且擦拭巾僅在小範圍內有效。例如，一張大桌子或多張桌子需要用多塊濕巾擦拭。

每次使用前，都必須閱讀並遵守任何清潔產品的說明，這一點至關重要。

正確的消毒程序：

- 全天定期對高接觸的區域進行消毒。學校經常接觸的表面包括但不限於：
 - 門把手
 - 電燈開關
 - 水槽手柄
 - 浴室表面
 - 桌子
 - 學生書桌
 - 椅子

庫存控制

- 訂購用品以開始並計劃庫存的管理：
 - 布面罩-鼓勵學生和教職員工使用自己的布面罩
 - 病房用一次性的口罩。
 - 病房和教師的面罩或護目鏡
 - 洗手液-在每個課室房間，供每人使用
 - 噴霧瓶，消毒劑和擦手紙-每個房間都要清潔表面
 - 手套-用於嘔吐或幫助生病或受傷的學生時使用
 - 溫度計-每個病房需要的溫度計。
 - 如果現場洗手槽不足，用洗手站。
- 個人防護設備的庫存
- 從中央地點/系統的正確訂購程序
- 僅使用產品是經過學區認可的

傳染病的應對方案

傳染病應對方案將幫助學區快速識別傳染病，防止 SCUSD 社區內傳播並減少潛在危害。

應對計劃取決於沙加緬度縣公共衛生（SCPH）的疾病類型和方向。

傳染病應對分為三個級別：

1. 事件管理（逐個案例或個別事件）
2. 暴發（學校人口有 10%，或教室中有 25% 的確診病例）
3. 流行病/大流行病（在人口眾多或世界範圍內廣泛傳播的疾病）

在大流行期間，學區將按照州和縣衛生部門指示，加強預防措施並加強監視。協議和程序可能會根據公共衛生狀況以及公共衛生領導層的決定和方向而改變。

校園工作人員的職責：

1. 現場必須為有人生病而做好準備。有疾病症狀的個人必須立即被分開，以防止疾病傳染給他人。患病的個人應根據症狀嚴重程度讓家長回家或去醫療機構。（有關在校園內設置病房與急救室的更多信息和想法，請參閱附錄 E；在 COVID-19 大流行期間如何照顧生病學生，附錄 F）[How to take care of Sick Students during COVID-19 Pandemic](#)。

生病的學生和生病的員工必須：

- 與其他學生/職員迅速分開，直到被家長/監護人接走或能夠回家
 - 與其他人員保持 6 英尺以上距離，最好在通風良好的單獨房間中
 - 戴一次性口罩
 - 出勤人員在協助有病患者時必須使用標準的預防措施。對於可疑的 COVID-19，這包括一次性口罩，眼罩/面罩和手套
 - 致電家長/監護人立即接回家
 - i. 如果家長/監護人無法接送學生，請考慮安排接送學生回家的程序
 - ii. 向家長/監護人或工作人員提供“待在家中/何時返回學校”指示
 - 在學生/職員離開後和在其他人使用之前，對所有表面進行消毒
 - 如果懷疑是 COVID-19，請聯繫學校護士或健康服務。遵循《傳染病指南》通知衛生服務部門可能爆發的傳染病
2. 在學生或工作人員缺勤時收集並跟踪與疾病有關的缺勤信息。
 - 按照沙加緬度縣衛生署的指示，培訓出勤人員以支持合同追踪
 - 負責將出勤率數據輸入 Infinite 校園的學校工作人員，還將在“評論”部分中列出疾病原因，症狀和發作日期

3. 遵守 HIPAA 保密法律，指出對傳染病的關注是**機密**，除了根據以下規定向 SSSH 報告外，所有工作人員均應保護健康信息。
4. **請聯繫支持學生和健康服務部門**（按以下列出次序）如果學校員工，學生或家庭成員有 COVID-19 診斷或暴露的信息：
 1. Health Services Main Line 衛生服務總線– (916) 643-9412
 2. Rebecca Wall, Health Services Technician 衛生服務技術員 (916) 643-7963 和 (916) 826-3513 (手機)
 3. Paula Kuhlman, Lead School Nurse 學校首席護士
 - 服務台: (916) 643-9150 和手機: (916) 320-1538
 4. Victoria Flores – Director III, Student Support and Health Services 支持學生和衛生服務主任
 - 服務台: (916) 643-9144 和手機: (916) 752-3643
5. 指定的衛生服務人員將向縣衛生部門（SCPH）報告所有 COVID-19 診斷，以及與疾病有關的學生和職員缺勤的任何異常數量。
6. 要求學生和教職員工按照“居家指南” [Stay at Home Guidelines](#)（附錄 B）留在家裡。
 - 請留在家中如果出現以下疾病症狀：發燒（100 度或更高）或發冷，咳嗽，呼吸急促或呼吸困難，疲勞，肌肉或身體疼痛，頭痛，新發現的味覺或嗅覺喪失，喉嚨痛，充血或流鼻涕，噁心或嘔吐或腹瀉。
 - * 可能會被疾病預防控制中心 [CDC](#) 修訂
 - 請留在家中，如果由於 COVID-19 預防措施而被醫生或衛生部門建議孤立或隔離 [quarantine](#)，。原因可能包括：
 - 最近與 COVID-19 的人聯繫
 - 最近有 COVID-19 的診斷
 - 最近到美國以外地方旅行 [Recent travel from somewhere outside the U.S.](#)
 - 在沒有症狀情況下可以重返學校或工作，即 72 小時內無症狀出現，或症狀出現後 10 天，以及在完成規定隔離/孤立期之後（如果適用）。
7. 根據縣衛生部的命令，根據支持學生和衛生服務的建議，可能需要進行其他活動。

支持學生和衛生服務（SSHS）的職責：

1. SSSH 員工將努力核實任何舉報的問題，包括在適當時直接與家人/員工交談。
2. 對傳染病關注是機密的，所有員工均應保護健康信息並減輕公眾的關注或恐懼。
3. SSSH 將與沙加緬度縣公共衛生（SCPH）協商並核實所有信息。
4. 如果員工或學生因暴露於 COVID-19 而需要隔離，則建議職員或家人 SCPH 將提供文件。
5. SSSH 工作人員會將任何確診病例或確診暴露情況通知支持學生部的助理學督。

6. SSHS 將向學校站點管理員更新從 SCPH 收到的指導。
7. 根據 SCPH 提供的指導，SSHS 將與學校和部門人員就任何後續步驟或所需的其他資源（即維護人員，護士，諮詢師，心理學家，安全和保障措施）進行溝通。
8. SSHS 員工將建議學校遵循 SCPH 任何特定的清潔消毒指南。CDC“重新開放指南”用於清潔和消毒學校建築物，包括用 CDC 認可產品來處理 SARS-CoV-2，鼻病毒或人類冠狀病毒。產品對建築物，房間中堅硬橫面和經常接觸的表面（例如桌子，書桌，椅子，扶手，設備和門把手）進行消毒。
9. SSHS 將與通訊部門和學校站點合作，提供所需的任何家庭通訊。最準確，最新的醫療信息將用於所有通信。
10. 根據接觸程度和公共衛生建議，將使用下面列出已建立的溝通渠道。通信翻譯將根據社區的基本語言提供。
 - 家長信件（打印的，電子郵件，短信，電話）
 - 學校和學區網站
 - 學校和學區社交媒體
 - Robocall
 -

確認 COVID-19 病例的通知

- 疾病控制中心（CDC）已將 COVID-19 指定為可報告的傳染病。因此，如果學生或教職員工的 COVID-19 測試結果呈陽性，則沙加緬度縣公共衛生部門 SCPH 將通知該學生或教職員工。SCPH 將向患者發出指示和建議。我們希望 SCPH 也通知學區。
- 如果學生或工作人員通知學校或學區工作人員他們已被診斷出患有 COVID-19，則工作人員必須立即和上述人員聯繫衛生服務。
- SSHS 員工將按照 SCPH 提供所有指導指示，與患者和 SCPH 核實所有報告信息。
- SSHS 將在 SCPH 提供的指導下通知學區和學校站點級人員。

已確認接觸到 COVID-19 的通知

接觸人是指接觸過 COVID-19 測試呈陽性的人。縣衛生部門會通知該接觸人，並提供有關隔離和恢復工作/學校指南的說明。

- 接觸人必須遵循公共衛生命令，才能在規定的任何時間（至少 14 天）內呆在家。
- 接觸人應向醫療服務提供者或衛生部門索取隔離檢疫單據，並提供給學校（由學生呈交）或人事資源（由職員呈交）
- 請注意，隔離指南僅適用於最近與感染了 COVID-19 的人有密切接觸的個人。隔離病人的其他接觸人是不需要留在家隔離。

教室，學校場所或全學區停課

如果在學區內發現確診的 COVID-19 病例，沙加緬度縣公共衛生部門將提供所需措施的指導。應對措施取決於學校傳播 COVID-19 的風險。考慮了許多因素，包括疾病時機，

在學校的聯繫數量和類型。如果學校確定存在傳播疾病風險，則應對措施可能包括確定隔離接觸人，或關閉教室，關閉學校所在地或學區數天或更長時間。因此，所有學校和計劃都必須制定可能的短期關閉計劃和長期關閉計劃。

學校職員的角色和職責

這些角色和責任必須與負責人廣泛分享，也應包括在《員工手冊》，《學生/家長手冊》，計劃者或其他溝通方式中。

行政人員：

- 請遵守所有“學生和教職工個人健康預防措施”和“實質環境緩解準則”“[Individual Health Precautions for Students and Staff](#)”和“[Mitigation Guidelines for the Physical Environment](#)。”
 - 個人防護措施，例如身體距離，洗手，布臉罩和咳嗽/打噴嚏的禮節等 [physical distancing](#), [handwashing](#), [cloth face coverings](#) 和 [cough/sneeze etiquette](#)，是減少 COVID-19 傳播的重要原則。(CDC)
- 積極建模並支持所有必需公共衛生措施。教大家互相糾正是可以的- 在提醒人們公共衛生措施時對所有人使用“請”和“謝謝”。
- 更改學校的身體距離/實施策略，以實施緩解措施。
- 為學生和員工提供頻繁通訊有關 COVID-19 和感冒/流感的預防工作。使用所有方式-電子郵件，發言人公告，教師公告，標牌以及在員工會議上的直接指示。
- 指定聯絡人負責應對 COVID-19 的問題。員工應該知道自己是誰以及如何聯繫他們。
- 確保將海報放置在有衝擊力的地區。所有廁所，教室和公共場所的招牌均應可見。定期在社交媒體上發布信息。廣泛分發有關以下主題的傳單和海報：
 - COVID-19 的體徵和症狀
 - 身體距離
 - 面部遮蓋指導
 - 生病時待在家裡
 - 咳嗽和打噴嚏衛生
 - 入住限制
 - 心理健康和危機支持熱線
- 知道並確保員工遵循“ COVID-19 大流行期間疾病的傳染病應對方案”。如果發生以下情況，請立即聯繫衛生服務：
 - 學生或教職員工被診斷出，被懷疑患有 COVID-19 或其他可報告的傳染病
 - 25% 以上的教室或 10% 以上的學校人口患有類似症狀的疾病
- 確保教職員為學生提供遠程學習機會，全額分數的選擇以及延長時間以完成因與疾病相關的缺勤而導致遺漏作業。
- 確保每天及時輸入教職工和學生的出勤情況。記錄並注意任何類似症狀的缺勤模式。

- ❑ 鼓勵電子通訊，包括提交和/或共享電子表格（即需要簽名，提交家庭作業等的文件）
- ❑ 為生病學生提供指定的空間並進行監督，直到生病學生可以回家為止（即生病學生區），其他人不會使用它。
- ❑ 將有病徵或症狀的學生或教職員工送回家中，加強“留在家裡準則” [Stay at Home Guidelines](#)（附錄 B）。
- ❑ 確保辦公室人員擁有適當資源來支持生病的學生或工作人員，包括非接觸式溫度計，面罩/口罩，水和洗手液，消毒洗手液，面巾紙，手套，護目鏡或面罩。
- ❑ 請遵循支持學生和健康服務 SSSHS 和沙加緬度縣公共衛生 SCPH 提供的任何指導。
- ❑ 確保所有合適員工（包括所有替代員工）都知道有健康需求的學生，並熟悉任何緊急護理計劃。
- ❑ 鼓勵在壓力下促進成人 [Adults](#) 和兒童 [Children](#) 積極應對的活動和策略。
- ❑ 指導任何對 [District](#) 學區資源和 [SCPH](#) 資源有高度關注的人。與學校護士/支持學生和健康服務人員討論問題。

辦公室人員/出勤人員：

- ❑ 請遵守所有“學生和教職工個人健康預防措施”“[Individual Health Precautions for Students and Staff](#)”和“實質環境緩解準則”“[Mitigation Guidelines for the Physical Environment.](#)”
 - ❑ 個人防護措施，例如身體距離，洗手，布臉罩和咳嗽/打噴嚏的禮節等 [physical distancing](#), [handwashing](#), [cloth face coverings](#) 和 [cough/sneeze etiquette](#) 是減少 COVID-19 傳播的重要原則。(CDC)
- ❑ 積極建模並支持所有必需的公共衛生措施。可以教大家互相糾正-在提醒人們公共衛生措施時對所有人使用“請”和“謝謝”。
- ❑ 廣泛分發以下主題的傳單和海報：身體距離，布面蓋，洗手 [handwashing](#)，咳嗽 [cough](#)/感冒衛生以及生病時在家。確保每個入口，教室，廁所和其他有影響力區域放置海報。定期在社交媒體上發布信息。
- ❑ 鼓勵電子通訊，包括提交和/或共享電子表格（即需要簽名的文件）。
- ❑ 確保辦公室工作人員有足夠資源來支持患病學生或員工，包括面罩/口罩，非接觸式溫度計，水和洗手液，面巾紙，手套和護目鏡。
- ❑ 將有病徵或症狀的學生或教職員工送回家中，加強“留在家裡準則” [Stay at Home Guidelines](#)（附錄 B）。
- ❑ 為生病的學生和教職員工提供隔離空間，直到他們能夠回家
- ❑ 加強家長的健康預防措施- 戴上口罩，使用洗手液，保持距離。
- ❑ 確保每天及時輸入教職工的出勤情況。
 - ❑ 如果指示在 Infinite Campus 中記錄學生的疾病症狀，請遵循以下步驟
 - ❑ 了解並與家長溝通，為生病和接觸病殘的學生留在家裡 [Stay at Home Guidelines](#)。
 - ❑ 與學校護士一起遵循以下規程，以降低傳染性學生進入校園的風險。
 - ❑ 直接向學校護士或其家庭醫生詢問有關健康的問題

- 如果發生以下情況，請遵循“傳染病報告程序”-立即聯繫支持學生和衛生服務：
 - 學生或教職員工被診斷出患有，懷疑患有 COVID-19 或其他傳染病
 - 我們教室有 25% 以上的學生或學校 10% 以上的人患有類似症狀
- 確保所有合適員工（包括所有替代員工）都了解有健康需求的學生並熟悉任何緊急護理計劃

運作/清潔人員：

- 請遵守所有“學生和教職工個人健康預防措施”“[Individual Health Precautions for Students and Staff](#)”和“實質環境緩解準則”“[Mitigation Guidelines for the Physical Environment.](#)”
 - 個人防護措施，例如身體距離，洗手，布臉罩和咳嗽/打噴嚏的禮節等 [physical distancing](#), [handwashing](#), [cloth face coverings](#) 和 [cough/sneeze etiquette](#) 是減少 COVID-19 傳播的重要原則。(CDC)
- 積極建模並支持所有必需的公共衛生措施。可以教大家互相糾正-在提醒人們公共衛生措施時對所有人使用“請”和“謝謝”。
- 確保學校有足夠的洗手用品，面巾紙，經學區批准的消毒清潔劑等用品。
- 保持庫存清潔材料和個人防護設備，確保準備就緒-根據需要訂購其他用品。
- 常規消毒：每天對所有公共場所和教室進行消毒。
 - 按照學區既定準則，應當對高接觸區域和生病學生或教職員工所在區域進行常規消毒。
- 遵循所有已建立的學區規程進行清潔和消毒。
- 如果需要大規模的深度消毒/清潔，請與運營部門聯繫。
- 鼓勵電子通訊，包括提交和/或共享電子表格（即需要簽名或命令的文件）。

餐飲服務人員：

- 請遵守所有“學生和教職工個人健康預防措施”“[Individual Health Precautions for Students and Staff](#)”和“實質環境緩解準則”“[Mitigation Guidelines for the Physical Environment.](#)”
 - 個人防護措施，例如身體距離，洗手，布臉罩和咳嗽/打噴嚏的禮節等 [physical distancing](#), [handwashing](#), [cloth face coverings](#) 和 [cough/sneeze etiquette](#) 是減少 COVID-19 傳播的重要原則。(CDC)
- 積極建模並支持所有必需的公共衛生措施。可以教大家互相糾正-在提醒人們公共衛生措施時對所有人使用“請”和“謝謝”。
- 遵守減少疾病傳播風險的部門政策
 - 送餐的單程通道
 - 增加封閉區域（打開門和窗戶）的通風
 - 遵守所有營養服務消毒劑規程和程序
 - 確保您的空間中備有以下用品- 洗手液，面巾紙，帶襯裡垃圾桶（需要每天更換），濕巾或噴霧劑，紙巾，手套和臉罩

教師：

- ❑ 請遵守所有“學生和教職工個人健康預防措施” [“Individual Health Precautions for Students and Staff”](#) 和“實質環境緩解準則” [“Mitigation Guidelines for the Physical Environment.”](#)
 - ❑ 個人防護措施，例如身體距離，洗手，布臉罩和咳嗽/打噴嚏的禮節等 [physical distancing](#), [handwashing](#), [cloth face coverings](#) 和 [cough/sneeze etiquette](#) 是減少 COVID-19 傳播的重要原則。 (CDC)
- ❑ 積極建模並支持所有必需的公共衛生措施。可以教大家互相糾正-在提醒人們公共衛生措施時對所有人使用“請”和“謝謝”。
- ❑ 加強學生遵守健康預防措施
 - ❑ 始終保持身體距離-至少 6 英尺。
 - ❑ 確保遵守每個教室中每個人的最大佔用量。
 - ❑ 在所有共享空間中提供醒目的地板標記。
 - ❑ 桌子必需面向同一方向。
 - ❑ 確定洗手/洗手液的定期時間-包括上學/上課時，進餐前，每當進入新房間時，回家之前。
 - ❑ 正確洗手 [Proper handwashing](#) 是預防疾病最好之一的方法- 播放視頻，教正確洗手程序 [show videos that teach the proper procedures for handwashing](#)。
 - ❑ 打開門窗。盡量大化房間的通風。
 - ❑ 讓學生在下課之間或進餐時（聚會）保持在一起。
 - ❑ 確保進餐時保持距離協議-使用其他位置，例如教室或室外。
 - ❑ 關閉教室中的共享空間-刪除閱讀角或閒逛空間
 - ❑ 確保所有學生都有單獨補給品，並且不共享食物或物品。存放個人物品-背包/夾克/午餐袋在學生處。
 - ❑ 確保您的教室配有以下經學域批准的用品 - 洗手液，面巾紙，帶襯裡的垃圾桶（每天更換），噴霧劑和紙巾。
 - ❑ 在每個學生之後，對共享設備進行消毒，例如書桌，電腦，鋼琴鍵盤，實驗室設備，木材或汽車修理工具等。
 - ❑ 限制訪客/志願者進入教室- 僅允許必要的訪客/志願者參加。
- ❑ 將任何明顯生病的學生或感覺不舒服的學生送到辦公室：
 - ❑ 學生出現以下症狀：異常疲勞，咳嗽，打噴嚏，流鼻涕，嘔吐，腹瀉，發燒/臉頰發紅，不做運動時發汗，眼睛紅/硬皮的眼睛。
- ❑ 確實知道班上所有有健康需要的學生，並熟悉他們緊急護理計劃，包括為代課老師提供此信息。

學校護士：

- 請遵守所有“學生和教職工個人健康預防措施”“[Individual Health Precautions for Students and Staff](#)”和“實質環境緩解準則”“[Mitigation Guidelines for the Physical Environment.](#)”
 - 個人防護措施，例如身體距離，洗手，布臉罩和咳嗽/打噴嚏的禮節等 [physical distancing](#), [handwashing](#), [cloth face coverings](#) 和 [cough/sneeze etiquette](#) 是減少 COVID-19 傳播的重要原則。(CDC)
- 積極建模並支持所有必需的公共衛生措施。可以教大家互相糾正-在提醒人們公共衛生措施時對所有人使用“請”和“謝謝”。
- 掌握有關傳染病管理的公共衛生和學區指南的最新信息，並為管理員和員工提供有關疾病風險和預防措施的準確信息。
- 遵循 SCPH 準則以支持追蹤接觸者和其他公共衛生措施。
- 根據需要向站點管理員和人員提供培訓和信息。
- 參加會議以支持“待在家裡”[Stay at Home](#)（附錄 B）準則。提供培訓，監視和加強學區程序以及由於接觸者追蹤而導致衛生部門要求的任何新程序。
- 鼓勵採取預防措施以減少疾病傳播的風險。識別風險並與員工一起改善行為。
- 在學生或教職員工中尋找明顯疾病徵兆-協助確保現場有檢查用品，包括用於檢查溫度的溫度計。
- 如果可能，學校護士，護士實習生或其他社區合作夥伴將提供有關保持健康和預防感冒/流感（即洗手和咳嗽/打噴嚏的禮節）的課程。
- 加強標準的健康規程，通過培訓工作人員能夠識別和讓任何生病的學生或工作人員回家，按照“待在家中指南”[Stay at Home](#)（附錄 B）。
- 按照傳染病圖表 [Communicable Disease Chart](#)，針對所有傳染病，遵循“COVID-19 大流行期間疾病的傳染病應對方案”，並根據需要聯繫適當的 SSHS 工作人員（請參閱“衛生服務政策和程序-傳染病”）。
- 鼓勵電子通訊，包括提交和/或共享電子表格（即需要簽名的文件等）。

支持人員：

- 請遵守所有“學生和教職工個人健康預防措施”“[Individual Health Precautions for Students and Staff](#)”和“實質環境緩解準則”“[Mitigation Guidelines for the Physical Environment.](#)”
 - 個人防護措施，例如身體距離，洗手，布臉罩和咳嗽/打噴嚏的禮節等 [physical distancing](#), [handwashing](#), [cloth face coverings](#) 和 [cough/sneeze etiquette](#) 是減少 COVID-19 傳播的重要原則。(CDC)
- 積極建模並支持所有必需的公共衛生措施。可以教大家互相糾正-在提醒人們公共衛生措施時對所有人使用“請”和“謝謝”。
- 在學生或教職員工中尋找明顯的疾病跡象。將明顯生病的學生和工作人員轉介到辦公室或學校護士。請注意本學區的《留守家庭指南》[Stay at Home](#)（附錄 B）。
- 鼓勵在成人 [Adults](#) 和兒童 [Children](#) 承受壓力時促進積極應對的活動和策略。
- 鼓勵電子通訊而不是親自交流，包括提交和/或共享電子表格（即需要簽名的文件等）。
- 在可行情況下提供電話支持而不是親自提供。
- 向學校現場管理員或學校護士報告有關可疑傳染病的任何疑慮。

學校巴士司機/接送服務：

- 對於學校公交接送，請遵守所有“學生和教職工個人健康預防措施”“[Individual Health Precautions for Students and Staff](#)”和“實質環境緩解準則”“[Mitigation Guidelines for the Physical Environment.](#)”
 - 個人防護措施，例如身體距離，洗手，布臉罩和咳嗽/打噴嚏的禮節等 [physical distancing](#), [handwashing](#), [cloth face coverings](#) 和 [cough/sneeze etiquette](#) 是減少 COVID-19 傳播的重要原則。(CDC)
- 積極建模並支持所有必需的公共衛生措施。可以教大家互相糾正-在提醒人們公共衛生措施時對所有人使用“請”和“謝謝”。
- 確保有足夠空間在公交車站以及學校上下車區域進行實質疏散
- 加強家長和學生必須採取的步驟，確保他們在上下車過程中的安全
- 為了進行主動篩查，公車駕駛員或助手必須在登上公車之前，按照“進入學校場所篩查指南”“[Screening Guidelines for Entering School Sites](#)”（附錄 C）對每個乘坐者進行症狀篩查。如果溫度超過 100 度或有症狀，該學生將不會登上公車。家長/監護人將被要求帶學生回家並遵守留在家裡準則（附錄 B）。
- 除非有禁忌，否則在等待公車和在公車裡時，所有乘坐者都應戴上布臉套。
- 每個乘客在進入巴士前必須使用洗手液。
- 公交座椅的佈置將達到 6 英尺的實質距離目標。標記或封閉必須空置的座位。
- 打開/部分打開的窗戶，確保良好通風。
- 每天在接送完任何表現出 COVID-19 症狀的個人之後，應徹底清潔和消毒公交車。

學生們:

- 請遵守所有“學生和教職工個人健康預防措施”“[Individual Health Precautions for Students and Staff](#)”和“實質環境緩解準則”“[Mitigation Guidelines for the Physical Environment.](#)”
 - 個人防護措施，例如身體距離，洗手，布臉罩和咳嗽/打噴嚏的禮節等 [physical distancing](#), [handwashing](#), [cloth face coverings](#) 和 [cough/sneeze etiquette](#) 是減少 COVID-19 傳播的重要原則。(CDC)
- 讓您家長/監護人知道您是否生病，並在發燒或有其他症狀時留在家裡。
- 如果您在上學期間生病，請立即去學校辦公室或衛生辦公室進行檢查。
- 善待他人並諒解他人。在談論或提醒公眾健康時，請使用“請”和“謝謝”。
- 讓其他人自己選擇。請勿取笑或欺負與您家人的外表，行為或信仰不同的人。

家長/監護人:

- 請按照“留在家裡”[Stay at Home](#) 準則（附錄 B）將您孩子留在家中。如果對“健康預防措施”準則有任何疑問，請聯繫您學校辦公室或學校護士。
- 當您孩子生病時，請致電學校辦公室。報告疾病症狀。
- 如果家中有人被診斷出患有 COVID-19 或與 COVID-19 的人有密切個人聯繫，請致電學校辦公室。
- 在學校現場時，請遵循所有“學生和教職工個人健康預防措施”。
- 個人防護措施，例如身體距離，洗手，布臉罩和咳嗽/打噴嚏的禮節等 [physical distancing](#), [handwashing](#), [cloth face coverings](#) 和 [cough/sneeze etiquette](#)，是減少 COVID-19 傳播的重要原則。(CDC)
- 教您孩子公共衛生準則-在公共場合加強和實踐這些措施。
- 接受其他人的選擇，他們的外貌，行為或信仰可能會與您家人不同。

與公眾主要溝通的要點：

開學前的消息傳遞：

- 學校將在 2020 年秋季重新開放，並對計劃和服務進行修改，以保護兒童和教職員免受 COVID-19 感染。學區將遵循州和縣衛生部門的指導，以實施預防措施並修改學校計劃。
- 社區的身心健康和安全是我們每個人的責任。我們的行為會相互影響。
- 當前 CDC 指南 [CDC guidelines](#) 概述了 5 個關鍵組成部分：隔離患病個體，個人衛生，身體距離，使用布面罩以及對表面進行消毒。在沒有疫苗或牛群免疫情況下，這些作用共同降低了傳播 COVID-19 的風險。
- 在年度家長通知書中打印“保持彼此安全指南” [Keep Each Other Safe Guidelines](#) 附錄 A。
- 要求家長/監護人考慮在公共場所重新用布面罩，用布面罩將孩子送到學校。如果孩子沒有布面罩，則將提供一次性面罩。
- 預防 COVID-19 傳播和學校開放能力是取決於我們所有人是否循《個人衛生指南》 [Personal Hygiene Guideline](#)（附錄 D）和《居家指南》 [Stay at Home](#)（附錄 B）。我們一起做。

學校重開期間：

- 學生和員工安全是我們的首要任務。
- 情況不穩定，需要進行持續評估和修改。
- 學區將遵循州和縣的命令。
- 學區和學校員工正與沙加緬度縣公共衛生局，沙加緬度縣教育局 [Sacramento County Public Health, Sacramento County Office of Education](#) 及周邊地區緊密合作以監控當前情況，解決問題，為學生提供信息和教育。
- 遵循常規清潔的協議。高接觸區域和生病學生或教職員所在區域將按照既定的學區指南進行消毒。
- 預防 COVID-19 傳播和學校開放能力取決於我們所有人是否遵循《個人衛生指南》 [Personal Hygiene Guideline](#)（附錄 D）和《居家指南》 [Stay at Home](#)（附錄 B）。我們一起做。

進行中：

- 我們每年為感冒流感季節做準備，為符合條件家庭提供免疫診所，並開展宣傳運動以幫助預防傳染病的傳播。
- 生病時讓學生遠離學校，並尋求醫療保健提供者對 COVID-19 症狀的建議。

- SCUSD 學校根據沙加緬度縣公共衛生官員和加州公共衛生部的指南，對 COVID-19 既定的規程和指南，就暴露或確認 COVID-19 病例立即做出回應。
- 預防 COVID-19 傳播和學校保持開放的能力取決於我們所有人是否遵循《個人衛生指南》（附錄 D）和《居家指南》（附錄）。我們要一起做。

資源/支持：

- 我們知道這對社區來說，是個焦慮時刻，我們向那些生病，失去家庭的成員，失去工作，並遭受大流行和緩解措施帶來的苦難的人們表示哀悼。
- 我們對所有受到影響的家庭和孩子的想法是和他們一樣。
- 請注意，據報告稱有學生和其他人因此而受到侮辱或欺負。我們敦促社區成員幫助防止任何歧視並尊重社區成員的隱私。我們鼓勵社區中每個人和我們共同努力保持社區健康以及身體和情感安全的同時，以同情，尊重和善良態度對待彼此。
- 請參閱 SCUSD 網站上 COVID-19 常見問題 [COVID-19 Frequently Asked Questions](#)。

學校現場工作人員和行政部門的溝通策略

- 建立並廣泛宣傳單個來源/網頁，以獲取有關計劃，大流行應對措施以及對員工，學生和家庭期望的最新信息。
- 利用通訊來分發有效信息。
- 目前正在學校現場對社區聯絡員進行培訓。
- 與 PTA 開會。
- 在上課時間，上課前，上課之間，課間休息之前和午餐前的公告，加強個人衛生指導。我們可以讓當地人士記錄要在學校播放的消息嗎？
- 指定一或多個員工/社區聯絡人負責應對 COVID-19 問題。員工應知道自己是誰以及如何聯系他們。
- 使用全部通話，所有電子郵件，總監信件，學校網站，提示文字。
- 使用電子廣告牌/侯爵。
- 使用橫幅和學校標語來加強消息傳遞。
- 應根據社區的基本語言來提供通信翻譯。

引文出處

CAL/OSHA (2020). Interim Guidelines - General Industry. California Occupational Health Administration. Retrieved from: <https://www.dir.ca.gov/dosh/coronavirus/General-Industry.html>

CDE (2020) [Opening Schools Guidelines](https://drive.google.com/open?id=1yxOJt5mygELSP8ypKF3xXS8OpNQJvto). California Department of Education. Retrieved from: <https://drive.google.com/open?id=1yxOJt5mygELSP8ypKF3xXS8OpNQJvto>.

CDC (2020). Considerations for Schools. Updated May 19, 2020. Retrieved from: <https://www.cdc.gov/coronavirus/2019-ncov/community/schools-childcare/schools.html>

CDC (2020). Steps to prevent the spread of COVID-19 if you are sick. Retrieved from: <https://www.cdc.gov/coronavirus/2019-ncov/if-you-are-sick/steps-when-sick.html>

CDC (2020). [Quarantine and Isolation](https://www.cdc.gov/coronavirus/2019-ncov/if-you-are-sick/quarantine-isolation.html). Retrieved from: <https://www.cdc.gov/coronavirus/2019-ncov/if-you-are-sick/quarantine-isolation.html>

CDC (2020). Interim Guidance for Businesses and Employers to Plan and Respond to Coronavirus Disease 2019 (COVID-19). Retrieved from: <https://www.cdc.gov/coronavirus/2019-ncov/community/guidance-business-response.html>

CDC (2020). Cleaning and Disinfecting Your Facility. Retrieved from: <https://www.cdc.gov/coronavirus/2019-ncov/prepare/disinfecting-building-facility.html>

CDC (2020). Recommendation Regarding the Use of Cloth Face Coverings, Especially in Areas of Significant Community-Based Transmission. Retrieved from: <https://www.cdc.gov/coronavirus/2019-ncov/prevent-getting-sick/cloth-face-cover.html>

CDC (2020). Use of Cloth Face Coverings to Help Slow the Spread of COVID-19. Retrieved from: <https://www.cdc.gov/coronavirus/2019-ncov/prevent-getting-sick/diy-cloth-face-coverings.html>

CDPH (2020). [COVID-19 Industry Guidance: Schools and School-Based Programs](https://www.cdph.ca.gov/Programs/CID/DCDC/Pages/COVID-19/COVID-19-Industry-Guidance-Schools-and-School-Based-Programs), California Department of Public Health. Retrieved from: <https://documentcloud.adobe.com/link/review?uri=urn:aaid:scds:US:665bb33c-5f93-47a0-804a-8d3962958669>

CSNO (2020). [COVID-19 Health Services Recovery Plan Resource in Educational Settings](https://drive.google.com/open?id=1Z63AZKDiXqh7GP_x-jatBE_AOfA-Y0QI), California School Nurse Organization. Retrieved from: https://drive.google.com/open?id=1Z63AZKDiXqh7GP_x-jatBE_AOfA-Y0QI

OSHA (2020). [Guidance on Preparing Workplaces for COVID-19](https://www.osha.gov/Publications/OSHA3990.pdf). Retrieved from: <https://www.osha.gov/Publications/OSHA3990.pdf>

SCOE (2020). [Sacramento County 2020-2021 School Year Planning Guide](https://documentcloud.adobe.com/link/review?uri=urn:aaid:scds:US:3992dc54-dd11-463a-8c21-07e62250e5fb). Sacramento County Office of Education. Retrieved from: <https://documentcloud.adobe.com/link/review?uri=urn:aaid:scds:US:3992dc54-dd11-463a-8c21-07e62250e5fb>

San Francisco Department of Public Health (2020). How to Put On and Remove a Face Mask. Retrieved from: <https://www.sfdcp.org/communicable-disease/healthy-habits/how-to-put-on-and-remove-a-face-mask>

Order of the Health Officer of the County of Sacramento Directing All individuals living in the County to Continue to Stay at Home or at Their Place of Residence and Relaxing Restrictions on Low-Risk Businesses Consistent with Direction from the State of California. (June 12, 2020) County of Sacramento. Retrieved from: <https://www.saccounty.net/COVID-19/Documents/2020-06-12-HealthOrderStayatHome-SIGNED.pdf>

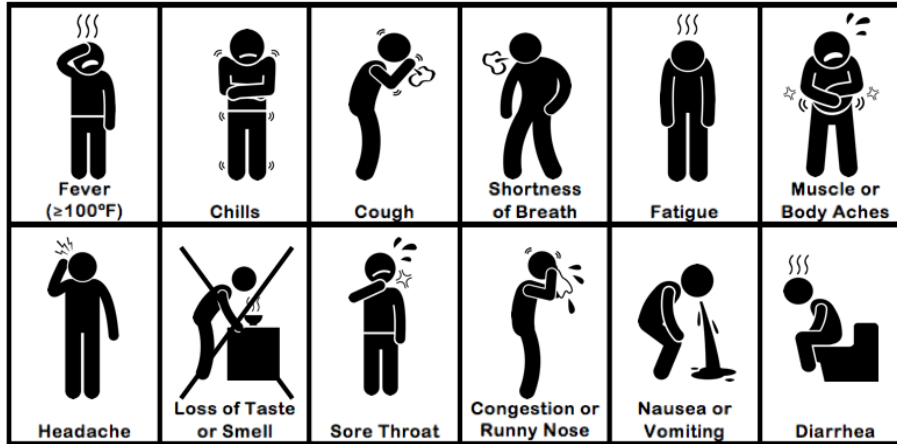
附錄 A -- 年度家長通知單 -- 20-21 學年 COVID-19 的預先注意事項

在 COVID-19 期間彼此保持健康

以下準則將減少在學校傳播疾病的風險。準則可能會隨著時間而改變。

每天上學前：

每天早上在家檢查孩子體溫，看是否有疾病跡象。症狀包括：



留在家裡，如果：

- 您孩子有上述任何症狀，或已被診斷出 COVID-19
- 醫生或衛生部門已告知您孩子要隔離或檢疫
- 您孩子最近與 COVID-19 的人聯繫過
- 您孩子最近在美國以外的地方旅行過。

請注意，根據公共衛生指南，您孩子可能需要呆在家裡參加最多 10-14 天的遠程學習。每天要向學校報告孩子的缺勤情況和症狀。

關注咳嗽/打噴嚏衛生

教孩子打噴嚏到面巾紙或肘部。將紙巾丟進垃圾桶。用肥皂和水洗手或使用洗手液。請勿觸摸臉部。



洗手

學生應在離開家之前和返回家之前洗手。所有學生都將在學校經常洗手或使用洗手液。



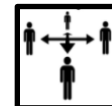
在學校使用布面罩

除非醫生拒絕，否則學生應該穿著棉質面罩上學，不然，由於他們的發育水平，孩子不能安全地戴上。每天在家洗布面罩。如果需要，可以在學校使用面罩。



學校體育課

與他人保持至少 6 英尺距離。距離是避免 COVID-19 擴散的最佳方法。接送孩子期間，請勿與其他家長組成團體。



附錄 B --在 COVID-19 疫情大流行期間學生和教職員工的個人衛生指南

這些政策是基於 CDC 的公共衛生指導 [public health guidance from the CDC](#)。若任何重返學校不遵從這些準則，學生必須攜帶醫生的便條。如果您對生病後重返學校有疑問，請與您學校護士聯繫。

如果您孩子有以下任何症狀，請留在家中：

- 發燒或發冷
- 咳嗽
- 呼吸急促或呼吸困難
- 疲勞
- 肌肉或身體酸痛
- Headache 頭痛
- 新的味覺或嗅覺喪失
- 喉嚨痛
- 鼻塞或流鼻涕
- 噁心或嘔吐
- 腹瀉

如果孩子由於 COVID-19 預防措施而被告知要隔離或孤立 [quarantine or isolate](#)，請把孩子留在家裡：

- 您醫生或衛生部門建議隔離或孤立
- 最近與 COVID-19 的人聯繫過
- 已被診斷出患上 COVID-19
- 最近去過美國以外的地方旅行。

如果您孩子缺課，請每天致電學校辦公室並報告您孩子的症狀。

您孩子可能在以下情況下重返學校

- 在不使用藥物情況下，至少有 72 小時（三天）沒有上述症狀。

和

- 自症狀首次出現以來已經過了至少 10 天。

*這些重返學校指南忽略了 CDC 建議指南中的“其他症狀已改善”，目的是使患有任何疾病症狀的人遠離學校，以保護其他學生和員工的健康。在任何情況下，請遵循醫生和當地衛生部門的指導。若果要重返學校但卻不能遵守這些指導原則情況下，學生必須帶上醫生的便箋或獲得學校護士的批准。

患有非感染性慢性疾病的兒童不應被排除在學校之外。例如，有過敏症狀的孩子可能有鼻子塞，但這不是將孩子排除在學校之外的原因。如果您孩子患有過敏，哮喘或偏頭痛等慢性疾病，請通知學校，以防止不必要的排斥。如果對個別情況有疑問，請聯繫您學校護士或健康服務。

資料來源：

[Considerations for Schools. Updated May 19, 2020. CDC](#)
[Steps to prevent the spread of COVID-19 if you are sick. CDC](#)
[Quarantine and Isolation. CDC](#)

附錄 C -- 所有進入學校場所人們的篩查指南

學生和教職員工的通用篩查程序可降低學校傳染病傳播的風險包括 COVID-19 在內。

必須對進入現場的所有學生和教職人員進行疾病篩查。

體溫在 100 度以上的任何學生或教職員，或有任何疾病跡像或症狀（請參閱“留在家中指導原則”[Stay at Home](#)（附錄 B）），應返回家中。

現場應設置受控的出入口站點，以有效篩查所有進入人員，確保他們了解並遵循疾病預防措施。顯眼地張貼標牌- 如果您生病，請不要上學，保持距離，遮蓋臉部和手部衛生。

接近入口處的學生和教職員工必須穿著布面罩。學校為沒有自己面罩的人提供面罩。

如果可能，在學生進行篩查過程中，如果學生不舒服並需要回家，家長/監護人將陪伴學生。學生排隊等候將保持身體距離。在地面上放置點標記以指示間距。張貼標牌 - 指示正在篩查的症狀。

工作人員將篩選學生：

- 體溫。
- 詢問是否有任何疾病跡像或症狀-您今天好嗎？你生病了嗎？
- 看守那個學生。

如果體溫低於 100 度，學生沒有生病跡像或症狀，並且看上去很好，則讓學生洗手並進入校園

- 如果學生有生病跡象，請發送至指定的隔離區打電話給家長，並攜帶有關家長留在家中政策（附錄 B）的信息回家。
- 如果工作人員無法與家長取得聯繫，則必須按照現場《照顧病童指南》[Guidelines for Caring for Sick Children](#)（附錄 F）將學生隔離在單獨“隔離區”，直到可以與家長取得聯繫。

資料來源：

[Opening Schools Guidelines](#). California Department of Education. June 2020

[COVID-19 Health Services Recovery Plan Resource in Educational Settings](#), California School Nurse Organization. June 8, 2020.

[Considerations for Schools. Updated May 19, 2020, CDC.](#)

[Sacramento County 2020-2021 School Year Planning Guide](#). Sacramento County Office of Education. June 2, 2020.

[Steps to prevent the spread of COVID-19 if you are sick. CDC](#)

[Quarantine and Isolation. CDC](#)

附錄 D -- COVID-19 大流行期間學生和教職員的個人衛生指南

當人們說話，唱歌，大笑，咳嗽或打噴嚏時，COVID-19 主要通過釋放呼吸飛沫傳播。據認為該病毒可能從受污染表面傳播到手中，然後傳到鼻子，嘴或眼睛，從而引起感染。個人防護措施，例如洗手，用口罩和咳嗽/打噴嚏禮節 [handwashing](#), [using masks](#) 和 [cough/sneeze etiquette](#) 是減少傳播的重要原則。(CDC)

經常洗手

所有學生和教職員工應經常洗手。如果沒有肥皂和水，請使用酒精類洗手液。建議將以下準則用於學校設置。

洗手或使用洗手液：

- 到達學校現場
- 午飯前
- 離開學校之前
- 進入任何新教室
- 使用洗手間時
- 明顯臟時
- 使用紙巾後，咳嗽到手裡
- 到家後

*向所有學生和教職員工提供培訓有效洗手和使用消毒劑。

使用口罩

除非醫生不建議不適合個人的成長水平，否則所有個人都應在學校場所佩戴面罩。

什麼時候可以摘掉口罩？

- 如果在您的工作空間/辦公室/教室中只是獨自一人。
- 如果是個小組，每個人都坐在 6 英尺或以上，例如在教室裡所有學生都坐在書桌旁或外面坐在草地或椅子上。
- 在飲食同時保持身體的距離
- 在室外保持身體的距離
- 鍛煉和移動時，要保持身體距離。

*向所有學生和教職員工提供培訓如何正確使用和處理口罩。

促進呼吸衛生

加強咳嗽/打噴嚏禮節，包括使用標牌，訓練和課程學習在咳嗽/打噴嚏時使用刷臉紙巾和肘部。

與他人保持至少 6 英尺的距離。

與他人保持距離是最佳方法避免暴露於他人講話，咳嗽或呼吸時，被排到空中的呼吸道分泌物。

資料來源：

[Considerations for Schools. Updated May 19, 2020, CDC.](#)

[When and How to Wash Hands, CDC.](#)

[Use of Face Coverings to Help Slow the Spread of COVID-19, CDC.](#)

<https://www.cdc.gov/coronavirus/2019-ncov/prevent-getting-sick/prevention.html>

<https://www.cdc.gov/coronavirus/2019-ncov/prevent-getting-sick/cloth-face-cover-faq.html>

附錄 E -- 隔離生病學生的急救，護理程序，藥物和擴展的需求

學生和教室應盡可能處理急救情況，防止辦公室聚集和可能交叉的暴露。提出以下建議：

應該為所有教室提供急症的急救用品。（例如輕微擦傷，流鼻血，蟲咬）。物品可能包括綁帶，手套，紗布，肥皂，紙巾等。學生將盡可能自理。身體不適學生在送到辦公室時會戴上布套。

現在，需要急救，藥物，醫療程序的學生，如果生病或以前在衛生辦公室接受過護理，則需要分為指定的健康護理區和疾病護理區。病患護理區必須是隔離空間，以使可能出現 COVID-19 症狀的學生與健康的學生分開。

當學生因計劃外需求而進入辦公室時，如果他們抱怨疾病症狀，問他們是否身邊患有 COVID-19 的人或有 COVID-19 體徵和症狀。如果是，請立即送他到 COVID-19 隔離病房，打電話給家長，然後帶他回家。

健康學生區	生病學生的區 -- COVID-19 症狀區
<ul style="list-style-type: none"> • 急救 • 藥物 • 糖尿病護理 • 哮喘護理 • 過敏 • 焦慮 • 癲癇發作 • 餓了 • 行為 • 累了 	<ul style="list-style-type: none"> • 發燒（100 度以上） • 咳嗽 • 呼吸急促或呼吸困難， • 疲勞 • 肌肉或身體酸痛 • 頭痛 • 新的味覺或嗅覺損失， • 喉嚨痛 • 鼻塞或流鼻涕 • 噁心或嘔吐，腹瀉。
<p>人員配備：訓練有素的工作人員或學校護士提供護理。</p>	<p>人員配備：訓練有素的員工或學校護士進行評估並提供護理。如果是個單獨房間，則在提供健康護理工作人員看不到情況下，可能需要額外工作人員來監視學生。</p>
<p>個人防護裝備：如果有暴露於血液或體液危險則提供護理的工作人員將穿布遮臉並採取標準的預防措施。</p>	<p>PPE：員工須戴手套，一次性口罩和護目鏡/面罩</p>
<p>房間要求：考慮使用已經設置好的急救室。</p> <ul style="list-style-type: none"> ○ 有水槽，肥皂和紙巾 ○ 可以上洗手間 ○ 可供學生休息的床和/或椅子 ○ 桌子，櫃檯或桌子 ○ 急救用品 ○ 藥物 ○ 藥物和程序 ○ 電腦或筆記本電腦查訪 IC 聯繫父母 	<p>房間要求：考慮使用單獨房間，或將病態護理移到較大房間，這可以將病好和病殘學生隔離 6 英尺以上和障礙。</p> <ul style="list-style-type: none"> ○ 房間必須通風良好- 打開門窗 ○ 考慮教職員工與生病學生之間設立有機玻璃之類的障礙 ○ 請準備水槽，肥皂和紙巾。可以使用附近的廁所 ○ 床和/或椅子給等候的學生

	<ul style="list-style-type: none"> ○ 電話 ○ 桌子, 櫃檯或桌子 ○ 電腦或筆記本電腦查訪 IC 聯繫父母
<p>用品:</p> <ul style="list-style-type: none"> ● 急救用品 ● PPE - 手套, 口罩 ● 肥皂和紙巾 ● 飲用水 ● 蓋床用的封面紙 ● 消毒用品-溶液和紙巾 	<p>用品:</p> <ul style="list-style-type: none"> ● PPE - 手套, 口罩, 面罩 ● 嘔吐袋 ● 溫度計 ● 飲用水 ● 肥皂和紙巾 ● 消毒用品-解決方案和紙巾 ● 蓋床用的封面紙
<p>健康學生程序:</p> <ul style="list-style-type: none"> ○ 學生抵達時必須洗手 ○ 如果還未戴上臉罩, 請蓋在學生臉上 ○ 協助學生進行急救或程序時, 請使用標準的預防措施 ○ 學生離開後和他人使用前對表面進行消毒 	<p>Sick student procedure 生病學生的程序:</p> <ul style="list-style-type: none"> ○ 學生抵達時必須洗手 ○ 給患病的學生戴上口罩 ○ 協助生病學生時, 請使用標準的預防措施-對於可疑的 COVID-19, 包括面具, 面罩和手套 ○ 照料時保持距離並儘量少接觸 ○ 詢問他們是否曾與 COVID-19 的人在一起或有 COVID-19 體徵和症狀 ○ 量體溫。詢問並記錄任何症狀 ○ 致電家長/監護人立即接走 ○ 如果家長/監護人無法接送學生, 請考慮安排接送學生回家的程序 ○ 向家長/監護人提供“留在家裡/何時返校” Stay at Home/When to Return to School 指南 (附錄 B) ○ 在學生離開後和他人使用前對所有表面進行消毒 ○ 如果症狀表明懷疑有 COVID-19, 請聯繫您學校護士或衛生服務: <ul style="list-style-type: none"> ○ 遵循《傳染病指南》, 將可能的傳染病暴發通知衛生服務

附錄 F -- COVID-19 大流行期間照顧生病學生的準則

當學生和員工在學校生病時，場所必須做好準備照顧他們。由於 COVID-19 可能會傳播給他人，因此，有疾病症狀個人必須立即隔離到隔離區域。患病個人應根據症狀的嚴重程度須回家或去醫療機構。

生病學生必須留在偏僻的生病學生區，直到家長/監護人接走。

- 房間必須良好通風-門窗應敞開。
- 與他人保持至少 6 英尺的距離
- 生病的個人必須戴一次性口罩。
- 協助生病的學生時，工作人員必須使用 COVID-19 標準預防措施
 - o 戴一次性口罩，面罩和手套
 - o 保持盡可能遠的距離並限制接觸。

向家長/監護人提供“待在家中”“何時返回學校” [Stay at Home and When to Return to School](#) 指示。

如果家長/監護人無法接送學生，請考慮安排交通前往其家的程序。

學生離開後和他人使用前，請對所有表面進行消毒。

如懷疑是 COVID-19，請遵循《傳染病指南》 [Communicable Disease Guidelines](#) 將可能傳染病暴發通知給支持學生和健康服務。

資料來源：

[Opening Schools Guidelines](#). California Department of Education. June 2020

[COVID-19 Health Services Recovery Plan Resource in Educational Settings](#), California School Nurse Organization. June 8, 2020.

[Considerations for Schools. Updated May 19, 2020, CDC.](#)

[When and How to Wash Hands, CDC.](#)

[Use of Face Coverings to Help Slow the Spread of COVID-19, CDC.](#)

[Sacramento County 2020-2021 School Year Planning Guide](#). Sacramento County Office of Education. June 2, 2020.

附錄 G -- 教職工，家長和學生的培訓

員工培訓

- 學區指導原則
- 自我檢查以及何時在家
- 身體距離指導原則及其重要性
- 使用面罩
- 篩選做法
- COVID-19 症狀識別及處理方法
- 清潔消毒培訓
- 反欺凌，反種族主義，
- 資源，壓力管理，心理健康，自我保健

學生訓練

- 什麼是 COVID-19
- 自我檢查以及何時在家。
- 我們要採取的預防措施以及原因-疏遠，遮臉，洗手，留在家中的指導原則。
- 洗手方法
- 如何使用口罩。
- 6 英尺是多少
- 清理空間
- 反欺凌，反種族主義
- 資源，壓力管理，心理健康，自我保健

家長/監護人培訓

- 什麼是 COVID-19
- 學區指導原則
- 自篩選。學生生病時應何時待在家里以及必須待在家裡多長時間。
- 在家進行溫度監控。
- 衛生預防措施-疏遠，遮臉，洗手
- 需要準確的聯繫信息和多個緊急聯繫人
- 如果需要的話，盡快去學校接孩子的重要性
- 反欺凌，反種族主義
- 資源-壓力管理，心理健康，自我保健

附錄 H -- 教師對設置教室的建議

為了減少在學校中 COVID-19 的傳播，我們將採取多種措施來防止 COVID-19 的傳播並打破感染鏈。每個空間和一群孩子都會有所不同，其想法是使用這些基本預防措施將傳播風險降至最低。

			
身體距離	洗手和高觸感表面	面罩	咳嗽/打噴嚏禮儀
<p>重新佈置桌子和公共座位空間，以最大程度地增加參與者之間和房間前面的空間（6英尺）。 使用視覺輔助工具來幫助傳達適當距離如呼啦圈，地毯上膠帶，手臂跨度</p>	<p>進入教室後，設立洗手液或洗手液例程。在入口處放置一瓶洗手液。</p>	<p>如果可以的話，在教室裡戴一個遮臉的模特。在入口通道處提供布制的面覆蓋物。</p>	<p>教室裡有可用面巾紙，或者是每個學生都放在手提袋裡的紙巾包。</p>
<p>將桌子面向同一方向（而不是彼此面對）以減少由含有病毒飛沫例如談話，咳嗽，打噴嚏引起的傳播</p>	<p>在進食前和返回教室前，請留出時間洗手或使用含酒精的洗手液。</p>	<p>裝飾布面罩作為一項課堂活動。</p>	<p>懸掛咳嗽海報，洗手，如果房間有不適學生，請留在家裡。</p>
<p>將員工帶入單獨的教室，而不是讓孩子們通過一個共享空間。 考慮在教室裡吃午餐。</p>	<p>盡可能避免用社區用品。如果需要共享用品，考慮使用指定的垃圾桶來分別清潔和用過的用品。社區用品被認為是高接觸性，應經常清潔。</p>	<p>鼓勵學生戴布面罩。複習一下如何穿上和脫下。鼓勵學生要盡量避免用手觸摸他們的臉</p>	<p>教室有個敞開廢紙筐，或在各桌子上放行李袋以減少兒童在教室裡面走來走去。</p>
<p>打開門窗以增加通風。</p>	<p>給學生自己瞎忙的玩具，或創建自己平靜空間，而不是瞎忙盒或教室罰孤立的空間</p>	<p>懸掛戴口罩和不戴口罩的學生和工作人員照片</p>	<p>播放視頻教導正確咳嗽/打噴嚏禮節和洗手。</p>
<p>只要有可能就在外面上課並鼓勵參與者分散。</p>	<p>請勿在員工，志願者和參與者之間共享設備。</p>	<p>對於小組作業，請在虛擬環境中對學生進行分組，以減少學生在教室中的移動。</p>	<p>考慮如何滿足 COVID-19 可能導致嚴重疾病的兒童和家庭的需求。</p>
<p>使用視覺提示來顯示身體間距（點/標記間距）。</p>	<p>禁止學生攜帶玩具或個人物品上學。避免共享電子設備，玩具，書籍和其他遊戲或學習工具。</p>	<p>開發一種系統讓學生表達他們挫敗感或感受例如，辦公桌卡片，電子郵等，因為戴著布面罩可能很難辨認出面部表情。</p>	<p>在學生或教職員中尋找明顯疾病跡象。將任何明顯生病學生送到辦公室。</p>

<p>使用視覺輔助工具例如，畫家膠帶，貼紙)來說明交通流量和適當間距，以支持社交距離。</p>	<p>將孩子物品與其他物品分開放置，並放在單獨貼標籤的容器，小隔間或區域中。將背包/夾克存放在書桌上。</p>	<p>Cloth Face Coverings for Children During COVID-19 期間兒童的布面覆蓋物</p>	<p>將志願者限制在教室內。</p>
<p>讓孩子交替坐在桌前坐著而不是在房間裡走動。並鼓勵伸展運動。</p>	<p>確保有足夠用品，以最大程度減少共享高接觸性的材料，將用品分配給學生或限制一組兒童一次使用補給品和設備，並在每次使用之間進行清潔和消毒</p>		
<p>考慮使用紙板“辦公室”作為學生之間機械屏障。</p>	<p>擦拭學生之間共享的表面</p>		

附錄 I -- 洗手：教師對日常洗手程序的想法

在教洗手時，強化教室社區的概念，互相保護和照顧。使用視頻教授和演示洗手。練習洗手。

年幼兒童視頻：疾病預防控制中心- 洗手！ [CDC - Wash Your Hands!](#) 30 秒

較大兒童的視頻：CDC- 對抗細菌，洗手！ [CDC -Fight Germs, Wash Your Hands!](#) 3 分鐘

有關洗手的課堂教學資源：[Minnesota Dept of Health](#) 明尼蘇達州衛生廳

洗手程序：教年紀比較小的學生

正確洗手，特別是對於年幼兒童，可能會面臨挑戰。在一天開始，休息時間之後和午餐之前在教室入口建立例程，有助於保持學生和教職工的健康，同時確保洗滌時間足夠長，以清除細菌。聘請幫助者（如果需要）可以使其成為一項社區活動，既保護自己生命，也保護您的同學和老師。

用品：

- 用乾淨的水噴霧瓶
- 學區批准的泵用洗手液
- 紙巾和鉗子
- 3-4 個學生助手（先洗手，戴上臉罩）

程序：

1. 排隊進入教室時（同時確保適當的間距）
 - a. 帶噴霧瓶的助手 1 弄濕了排隊學生伸出的手聲音
 - b. 助手 2 將少量肥皂分配到弄濕的手上
 - c. 學生們搓著手，開始數到 20 聲或哼著生日快樂歌（悄悄對自己說），或慢慢唱著 ABC 歌
排隊用洗手槽。
2. 學生在起勁擦洗 20 秒後要沖洗雙手。
3. 助手 3 提供毛巾（使用乾淨的鉗子-精細運動技能練習）
4. 助手 4 確保正確處理用過的毛巾。

洗手程序：無洗手間的想法

對於沒有洗手池的房間，您可能會讓所有學生在教室附近的洗手池中使用與上述相同的過程。如果不可行，請使用酒精含量 > 60% 的洗手液。

用品：泵有 > 60% 酒精的洗手液，用多個瓶子盛裝洗手液

程序：

1. 學生排隊進入相距 6 英尺的教室。
2. 帶有洗手液的助手將一角錢的量泵入排隊的學生伸出的手中
3. 學生擦手，確保徹底弄濕手的所有部分，頂部和手指之間。

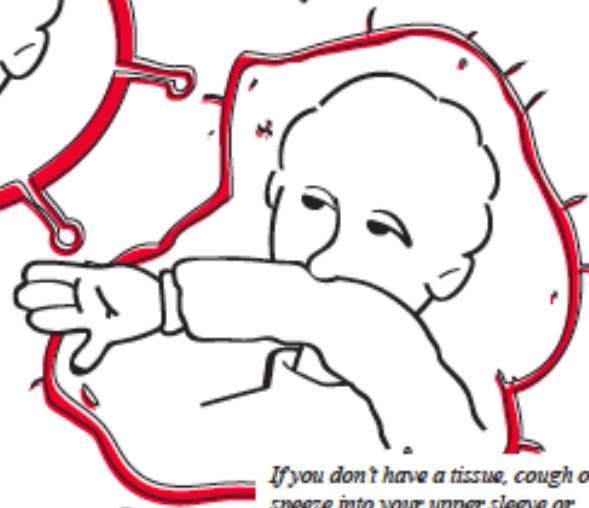
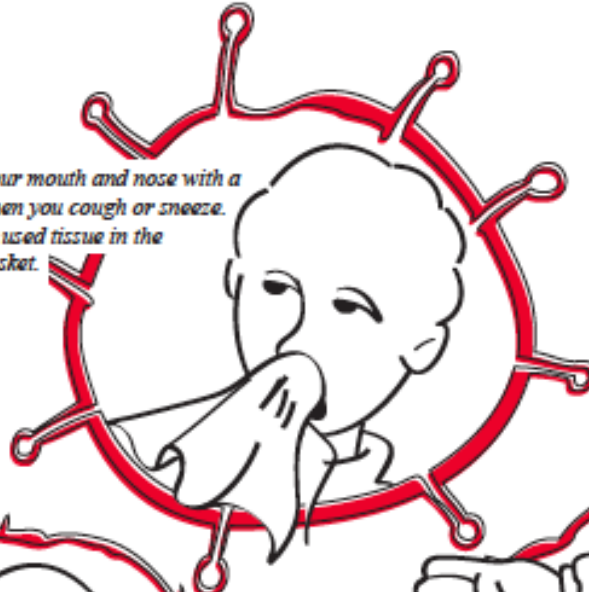
附錄 J-- 免疫規劃

加州教育環境是 630 萬兒童的家，佔加州人口的 15%。校內疫苗接種已被證明是對大量兒童和青少年進行免疫接種的有效措施。當獲得 COVID-19 疫苗後，學區將與沙加緬度縣公共衛生部門協調以提供免疫接種。與沒有這種服務的其他縣相比，在加州所有縣中，學校護士已為他們提供了流感疫苗接種，這減少了兒科住院次數，增加了學生出勤率。

Cover Cough

— Stop the spread of germs that can make you and others sick! —

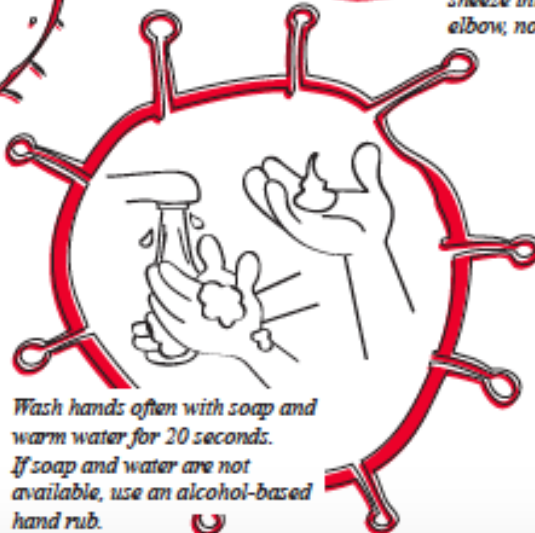
Cover your mouth and nose with a tissue when you cough or sneeze. Put your used tissue in the waste basket.



If you don't have a tissue, cough or sneeze into your upper sleeve or elbow, not your hands.



You may be asked to put on a facemask to protect others.



Wash hands often with soap and warm water for 20 seconds. If soap and water are not available, use an alcohol-based hand rub.

